



AFVALVERWERKING IN NEDERLAND

Gegevens 2004

Werkgroep Afvalregistratie
September 2005

rapportnummer SenterNovem: 8A00-05.15
rapportnummer Vereniging Afvalbedrijven: VA05002IR.R

Afvalverwerking in Nederland : gegevens 2004 / Werkgroep Afvalregistratie. – Utrecht: SenterNovem, 2005.

(SenterNovem: 8A00-05.15; Vereniging Afvalbedrijven: VA05002IR.R)

ISBN: 90-5748-040-9

Presentatie van de hoeveelheden afval die in 2004 in Nederland zijn gestort, verbrand, gecomposteerd of verwerkt bij slibverwerkingsinstallaties. De gegevens over hoeveelheden verwerkt afval en de capaciteiten worden beschreven en geanalyseerd. Bij de analyses zijn de resultaten meegenomen van de voorgaande jaren. Een uitgebreide set gegevens is in de bijlagen in tabelvorm gepresenteerd.

De publicatie is gratis te bestellen bij SenterNovem.

INHOUDSOPGAVE

	blz.
SUMMARY	5
SAMENVATTING	7
1 INLEIDING	9
2 WERKWIJZE	11
3 RESULTATEN	13
3.1 Overzicht	13
3.2 Storten	17
3.3 Verbranden	26
3.4 Composteren en vergisten van gft-afval	31
3.5 Slibverwerking	34
BIJLAGEN	37
A. CONTACTPERSONEN WERKGROEP AFVALREGISTRATIE	39
B. AFVALCATEGORIEËN VERSUS EURALCODE	41
C. STORTEN	43
D. VERBRANDEN	61
E. COMPOSTEREN EN VERGISTEN VAN GFT-AFVAL	71
F. SLIBVERWERKING	83

SUMMARY

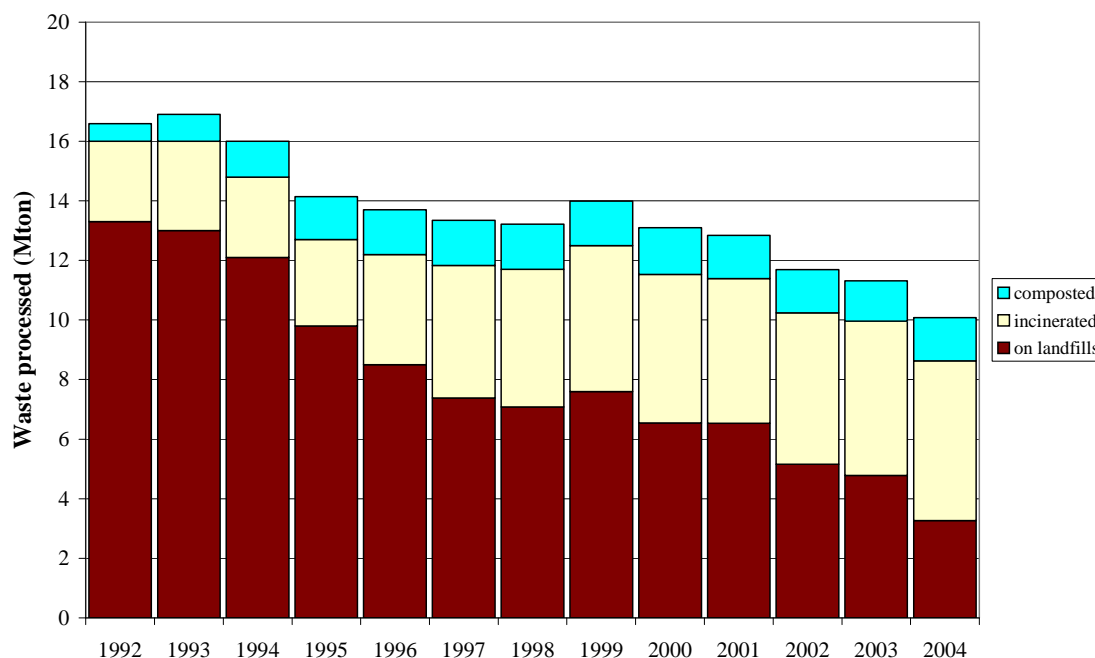
The report 'Waste processing in the Netherlands, 2004' presents a survey of the annual amounts of waste processed by landfills, waste incinerators, compost installations and sludge processing installations in the Netherlands during the year 2004. In 2004 the amount of waste processed was 10,1 Mton (0,3 Mton of sludge not included).

These results are based on a questionnaire organized by the Working Group on Waste Registration in which several interest groups participate. The questionnaire is held since 1991 with nearly 100% response. The total amounts of waste processed during the last years are presented in the table and figure below. It shows a decrease in waste treated in the Netherlands. The landfill includes usefully applied material at the landfill site (in 2004 0,6 Mton). The amount composted is only organic household waste.

Table S1: Processed waste in kton in the Netherlands (2000-2004)

Process	Amount (kton)				
	2000	2001	2002	2003	2004
Landfilled	6.550	6.530	5.157	4.777	3.264
Incinerated	4.982	4.855	5.087	5.180	5.362
Composted	1.568	1.448	1.444	1.361	1.448

Figure S1: Amount of waste processed (1992-2004)



SAMENVATTING

De Werkgroep Afvalregistratie rapporteert jaarlijks over de afvalverwerking in Nederland. Ook over 2004 is informatie verzameld door een enquête te versturen naar de volgende afvalverwerkingsinrichtingen:

- stortplaatsen (exclusief baggerspeciedepots en de C2-deponie)
- afvalverbrandingsinstallaties (inclusief de installatie voor de verwerking van specifiek ziekenhuisafval en gevaarlijk afval)
- composteerinrichtingen en vergistingsinstallaties voor gft-afval
- verwerkingsinstallaties voor zuiveringsslib (anders dan storten).

Daarnaast is gekeken naar storten in eigen beheer. Tabel S1 presenteert de verzamelde gegevens voor de jaren 2000 tot en met 2004.

Tabel S1: Hoeveelheden verwerkt afval tussen 2000 en 2004

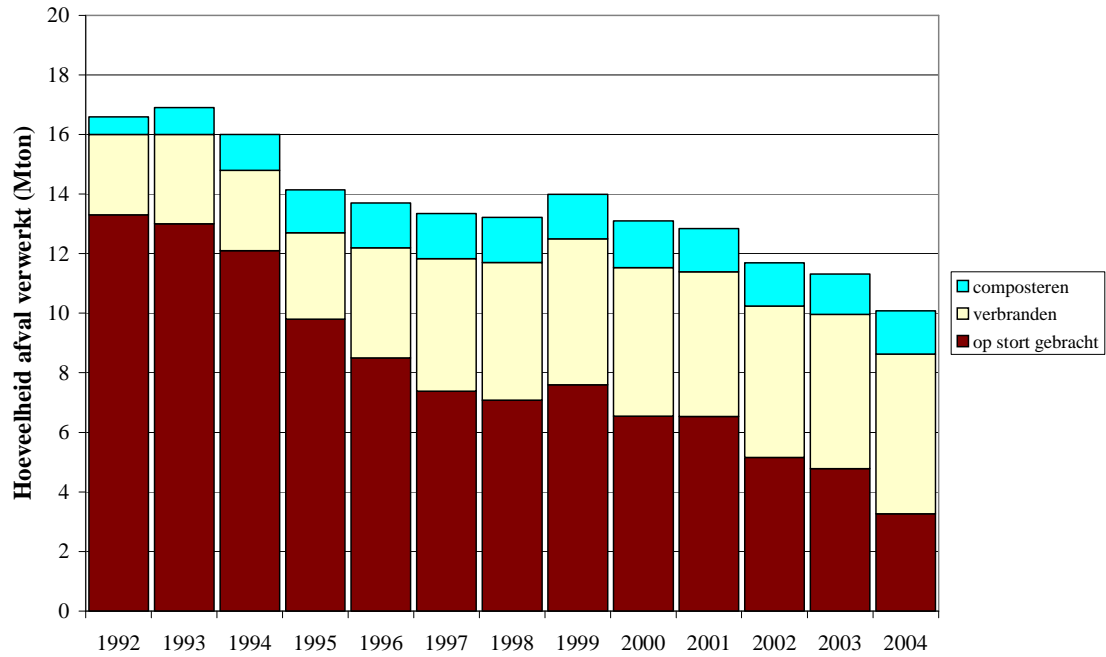
Verwerkingswijze	Hoeveelheden afval (kton)				
	2000	2001	2002	2003	2004
Storten:					
netto gestort	5.647	5.729	4.274	3.358	2.646
Bsb-bouwstoffen		801	883	1.419	618
nuttige toepassing	903				
<i>totaal op de stort gebracht</i>	6.550	6.530	5.157	4.777	3.264
Storten in eigen beheer	400	240	160	120	60
Verbranden	4.982	4.855	5.087	5.180	5.362
<i>Totaal verwijderd</i>	11.932	11.625	10.404	10.077	8.686
Composteren en vergisten gft-afval	1.568	1.448	1.444	1.361	1.448
<i>Totaal verwerkt</i>	13.500	13.073	11.848	11.438	10.134
Slibverwerking	330	318	316	326	319

Uit een vergelijking van de hoeveelheden in 2004 met 2003 blijkt dat:

- de hoeveelheid netto gestort afval is met 21% afgenomen
- de totale verwijdering is in Nederland met 14% afgenomen
- de hoeveelheid Bsb-bouwstoffen op stortplaatsen is met 56% afgenomen.
- de totale hoeveelheid op de stort gebracht afval is met 32% afgenomen
- het storten in eigen beheer is gehalveerd
- de hoeveelheid verbrand afval is met 3,5% toegenomen
- de hoeveelheid verwerkt gft-afval is 6% gestegen
- de hoeveelheid verwerkt slib is 2% afgenomen.

Figuur S1 laat het verloop zien in de verwerking van het afval in Nederland tussen 1992 en 2004.

Figuur S1: Overzicht verwerkte hoeveelheden afvalstoffen per verwerkingsmethode



1 INLEIDING

De Werkgroep Afvalregistratie (verder: de Werkgroep) is in 1991 opgericht door vier organisaties: het Afval Overleg Orgaan (AOO), het Rijksinstituut voor Volksgezondheid en Milieu (RIVM), het Ministerie van Volkshuisvesting, Ruimtelijke Ordening en Milieubeheer (VROM) en de Vereniging Afvalbedrijven (toen nog VVAV). In 1993 is de Werkgroep uitgebreid met het Inter Provinciaal Overleg (IPO). Daarnaast wordt sinds 1994 samengewerkt met de NV Service Centrum Grond (SCG). Met ingang van 2003 heeft het RIVM zich teruggetrokken uit de Werkgroep. Verder zijn per 1 januari 2005 de taken van SCG en AOO overgegaan naar de respectievelijke taakvelden Bodem+ en Uitvoering Afvalbeheer van SenterNovem. De contactpersonen van de in de Werkgroep samenwerkende organisaties zijn opgenomen in bijlage A.

De opdracht van de Werkgroep is om jaarlijks te rapporteren over enkele belangrijke methoden van afvalverwerking in Nederland en de door die methoden jaarlijks verwerkte hoeveelheden. De volgende afvalverwerkingsinrichtingen worden bij het onderzoek betrokken:

- stortplaatsen (exclusief baggerspeciedepots en de C2-deponie)
- inrichtingen die afval in eigen beheer storten
- afvalverbrandingsinstallaties (inclusief de verbrandingsinstallaties voor specifiek ziekenhuisafval en voor gevaarlijk afval)
- composteerinrichtingen en vergistingsinstallaties voor gft-afval en overig organisch materiaal
- verwerkingsinstallaties voor zuiveringsslib anders dan storten.

De informatie wordt voornamelijk verkregen door middel van een enquête onder alle inrichtingen die deze taken uitvoeren.

De verzamelde gegevens worden onder meer gebruikt bij de monitoring en evaluatie van het Landelijk afvalbeheerplan (LAP), voor het Jaarverslag van VROM en bij de monitoring in het kader van het opstellen van de Milieubalans voor het Milieu en Natuur Planbureau.

Leeswijzer

Hoofdstuk 2 geeft de gevolgde werkwijze en de bronnen van de gegevens die niet via de enquête zijn verzameld. Hoofdstuk 3 begint met een samenvatting van de resultaten. Daarna worden achtereenvolgens storten, verbranden, composteren/vergisten en slibverwerking behandeld. Hierbij is vooral aandacht besteed aan hoeveelheden op landelijke en provinciale schaal. Gegevens per installatie of inrichting zijn opgenomen in de bijlagen. Het betreft hier naast de hoeveelheden per installatie vooral technische gegevens, vergunninggegevens en algemene locatiegegevens.

2 WERKWIJZE

Algemeen

De activiteiten van de Werkgroep zijn gericht op het verzamelen van gegevens over stortplaatsen, verbrandingsinstallaties, gft-composteer- en vergistingsinrichtingen en slibverwerkingsinstallaties. Dit gebeurt door middel van een schriftelijke enquête, gericht aan de afzonderlijke exploitanten. De op deze wijze verzamelde gegevens gaan over het jaar 2004 of geven de situatie weer op 31 december 2004.

In de enquête is de gemeenschappelijke, jaarlijkse informatiebehoefte van de vier deelnemende partijen in de Werkgroep opgenomen, aangevuld met de informatiebehoefte van SenterNovem, Bodem+. De Werkgroep heeft de vragen aan de hand van ervaringen van voorgaande jaren op enkele punten aangepast. Door het gezamenlijk uitvoeren van één enquête en het vermelden van reeds bekende gegevens op elk individueel formulier, is de inspanning van de geënquêteerde zo gering mogelijk gehouden.

De verkregen resultaten zijn waar mogelijk gecontroleerd op volledigheid en consistentie. Daarbij is zowel gebruik gemaakt van historische gegevens als de bij provincies beschikbare gegevens. Zo zijn de via de enquête verkregen resultaten over verwerkte hoeveelheden, capaciteiten en de status gecontroleerd bij de afzonderlijke provincies. Bij geconstateerde verschillen is contact opgenomen met de betreffende exploitant.

In alle enquêtes is dit jaar voor het eerst gebruik gemaakt van Eural-codes om zo beter aan te kunnen sluiten bij andere monitoringregistraties. Voor de jaarreeksen is waar mogelijk een vertaling gemaakt van de afvalstofcodes die vorige jaren zijn gebruikt naar Eural-codes. Zie ook bijlage B voor meer informatie hierover.

Specifiek per enquête

Storten

Alle stortplaatsen in Nederland die op basis van de informatie uit de vorige rapportage op 1 januari 2004 in oprichting, in exploitatie, dan wel in afwerking waren, zijn bij het onderzoek betrokken. De enquête "storten" omvat onderwerpen als oppervlakte- en capaciteitsgegevens, algemene locatiegegevens, technische aspecten, gegevens over gestorte en toegepaste hoeveelheden afval, bedrijfsvoering en de vergunningssituatie.

Sinds 2001 wordt in de enquête niet meer gevraagd naar de nuttige toepassing van afvalstoffen, maar naar de hoeveelheid Bsb-bouwstoffen. Deze Bsb-bouwstoffen omvatten dat deel van het in het stortlichaam gebracht materiaal dat een nuttige functie heeft gekregen en waarvan de milieuhygiënische kwaliteiten conform het Bouwstoffenbesluit is. Hierover hoeft geen Wbm-heffing afgedragen te worden. Deze hoeveelheid is niet vergelijkbaar met de hoeveelheid nuttige toepassing zoals gerapporteerd tot en met 2000.

Verder wordt hier alleen gerapporteerd over de Bsb-bouwstoffen die in het stortlichaam zijn toegepast. In het stortlichaam betekent boven de percolaatdrainage op de onderafdichting en onder de steunlaag die de basis biedt voor de bovenafdichting. Dit jaar is dat voor het eerst expliciet in de enquêteformulieren zo gevraagd. Binnen inrichtingen met een stortplaats kunnen, net als binnen andere inrichtingen, ook Bsb-bouwstoffen worden toegepast in andere voorzieningen. Ook kunnen deze stoffen voorafgaand aan gebruik elders dan wel later worden opgeslagen.

In de rapportage wordt ook ingegaan op stortgasgegevens. Deze informatie is niet via de enquêtes verkregen, maar er is gebruik gemaakt van een aparte enquête van de Vereniging Afvalbedrijven.

Over de verwerking van verontreinigde grond heeft SenterNovem, Bodem+ aanvullende gegevens aangeleverd. Een zeer beperkt aantal bedrijven stort zijn afval nog 'in eigen beheer'. Deze gegevens zijn in overleg met het CBS verzameld uit de gegevens van deze bedrijven.

Verbranden

Alle verbrandingsinstallaties die op basis van de informatie uit de vorige rapportage op 1 januari 2004 in exploitatie waren, zijn benaderd. De enquête "verbranden" omvat onderwerpen als hoeveelheden verbrand afval, emissiegegevens, gegevens per verbrandingslijn, technische aspecten en energiegegevens. De energiegegevens zijn vergeleken met informatie van het Centraal Bureau voor de Statistiek (CBS).

In de rapportage wordt ook ingegaan op AVI-reststoffen. Deze informatie is niet verkregen via de enquêtes maar hiervoor is gebruik gemaakt van een apart registratiesysteem van de Vereniging Afvalbedrijven. Verder is voor het overzicht van nieuwe initiatieven gebruik gemaakt van zowel informatie verkregen via de enquête als reeds beschikbare informatie bij SenterNovem en/of de Vereniging Afvalbedrijven.

Composteren en vergisten

Alle composteerinrichtingen en vergistingsinstallaties voor gft-afval die op basis van de informatie uit de vorige rapportage op 1 januari 2004 in exploitatie waren, zijn benaderd. De enquête "composteren en vergisten van gft-afval" omvat onder meer de hoeveelheden aangeboden en verwerkt gft-afval, de afzet van compost en technische gegevens. De gegevens omtrent de invoer van gft-afval zijn verstrekt door het Internationaal Meldpunt Afvalstoffen (IMA).

Slibverwerking

Alle inrichtingen voor verbranden, composteren, drogen en natte oxidatie van slib die op basis van de informatie uit de vorige rapportage op 1 januari 2004 in exploitatie of in voorbereiding waren, zijn benaderd. De enquête "slibverwerking" omvat onder meer de hoeveelheden aangeboden en verwerkt slib en de vergunningssituatie.

Nauwkeurigheid

De nauwkeurigheid van de gegevens wordt bepaald door de nauwkeurigheid en vergelijkbaarheid van de weegoverzichten en door de eenduidige toekenning van categorieën. De vergelijkbaarheid van de gegevens hangt tevens af van de plaats waar het afval gewogen wordt (wel of niet aan de poort).

De verdeling per afvalcategorie heeft een beperkte nauwkeurigheid. Diverse afvalstromen, waaronder huishoudelijk afval en bedrijfsafval, worden vaak gemengd ingezameld en aangeboden. Ook het verschillend benoemen van afvalcategorieën door de diverse exploitanten draagt bij aan de onnauwkeurigheid.

Ondanks de genoemde kanttekeningen geeft deze rapportage het meest nauwkeurige beeld van de totale hoeveelheden afval die door de betreffende inrichtingen zijn verwerkt. Een grotere nauwkeurigheid is pas mogelijk als er landelijk op een uniforme wijze gedefinieerd en geregistreerd wordt.

3 RESULTATEN

Dit hoofdstuk geeft de resultaten van de enquête voor het totaal en per verwerkingsmethode. Achtereenvolgens worden storten, verbranden, composteren en vergisten van gft-afval en slibverwerking behandeld. Voor de detailinformatie wordt verwezen naar de bijlagen C tot en met F.

3.1 Overzicht

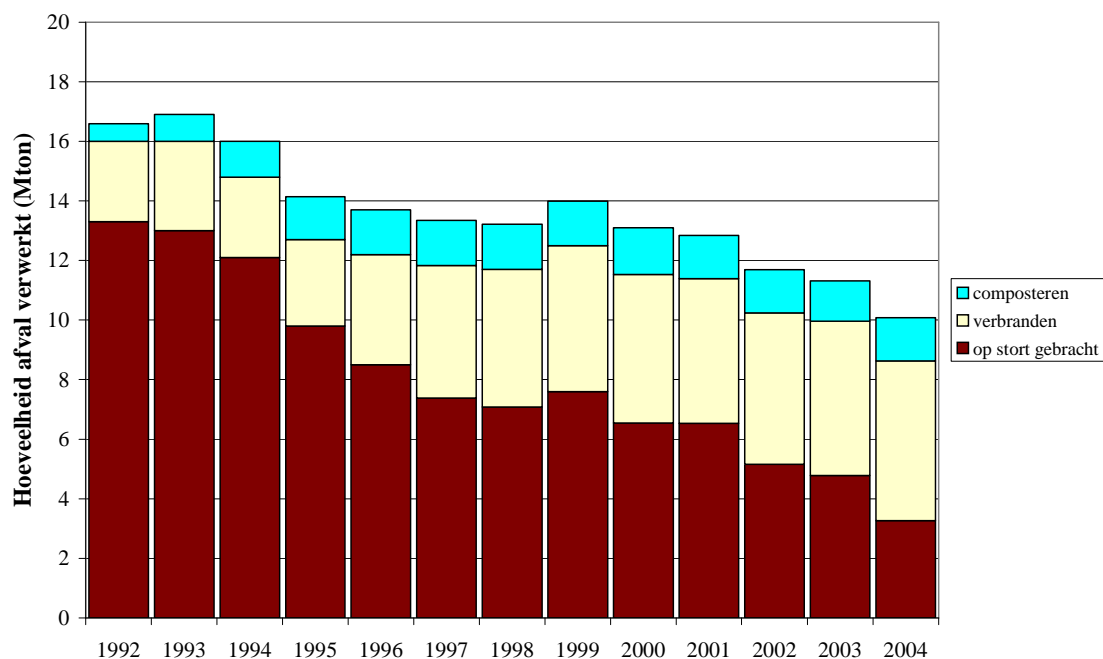
Tabel 1 geeft een overzicht van de hoeveelheden in Nederland verwerkt afval per geënquêteerde verwerkingsmethode sinds 2000. In vergelijking met 2003 hebben zich de volgende ontwikkelingen in 2004 voorgedaan:

- de hoeveelheid netto gestort afval is met 21% afgenomen
- de totale verwijdering is in Nederland met 14% afgenomen
- de hoeveelheid Bsb-bouwstoffen op stortplaatsen is met 56% afgenomen (de grote hoeveelheid voor 2003 was met name een gevolg van stortplaatsen in afwerking)
- de totale hoeveelheid op de stort gebracht afval is met 32% afgenomen
- het storten in eigen beheer is gehalveerd
- de hoeveelheid verbrand afval is met 3,5% toegenomen
- de hoeveelheid verwerkt gft-afval is 6% gestegen
- de hoeveelheid verwerkt slib is 2% afgenomen.

Tabel 1: Hoeveelheden verwerkt afval tussen 2000 en 2004

Verwerkingswijze	Hoeveelheden afval (kton)				
	2000	2001	2002	2003	2004
Storten:					
netto gestort	5.647	5.729	4.274	3.358	2.646
Bsb-bouwstoffen		801	883	1.419	618
nuttige toepassing	903				
<i>totaal op de stort gebracht</i>	6.550	6.530	5.157	4.777	3.264
Storten in eigen beheer	400	240	160	120	60
Verbranden	4.982	4.855	5.087	5.180	5.362
<i>Totaal verwijderd</i>	11.932	11.625	10.404	10.077	8.686
Composteren en vergisten gft-afval	1.568	1.448	1.444	1.361	1.448
<i>Totaal verwerkt</i>	13.500	13.073	11.848	11.438	10.134
Slibverwerking	330	318	316	326	319

De gegevens van tabel 1 zijn ook in figuur 1 terug te vinden. Een gedetailleerder overzicht van de verwerkte stromen per verwerkingsmethode is te vinden in de paragrafen 3.2 t/m 3.5.

Figuur 1: Overzicht verwerkte hoeveelheden afvalstoffen per verwerkingsmethode

De totale hoeveelheid verwerkt afval, berekend als som van de afzonderlijke verwerkingsmethodes, bevat een aantal dubbeltellingen. Dit komt doordat residuen van de ene methode soms nog op een andere manier worden verwerkt. Zo worden er gft-reststromen verbrand en gestort en AVI-reststoffen gestort. Voor deze dubbeltellingen is in dit rapport niet gecorrigeerd.

Tabel 2 geeft een overzicht van de verwerkte hoeveelheden per afvalcategorie per verwerkingsmethode (m.u.v. slibverwerking) zoals die in deze rapportage zijn weergegeven. Deze tabel laat zien dat er net als in 2003 in 2004 bijna geen huishoudelijk afval meer is gestort.

Tabel 2: Vergelijking afvalcategorieën per verwerkingsmethode

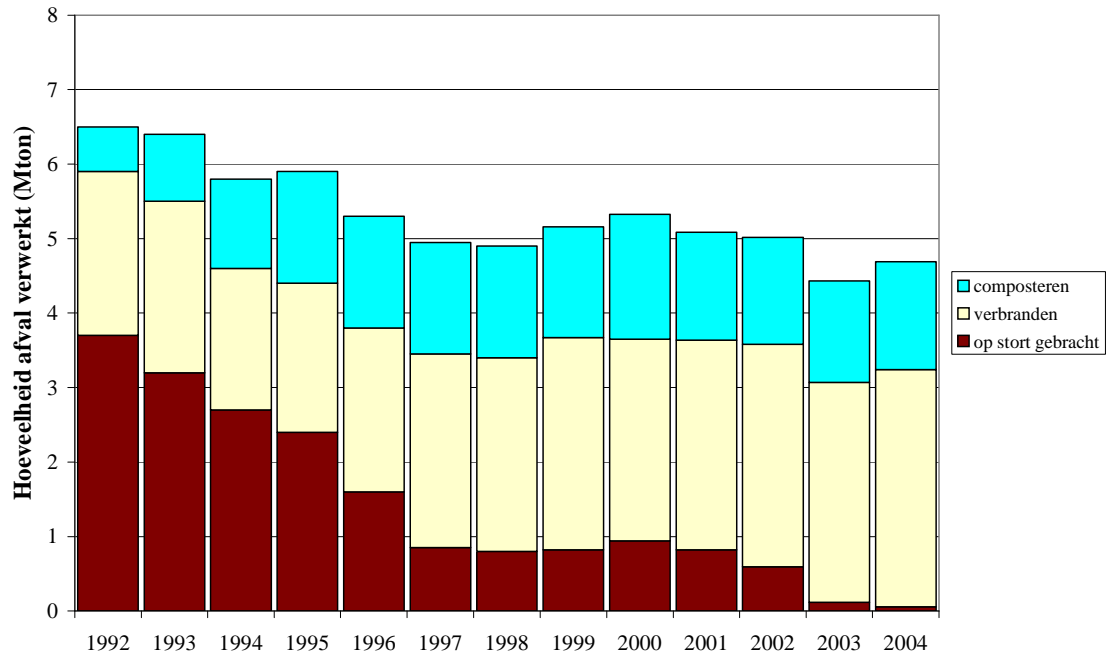
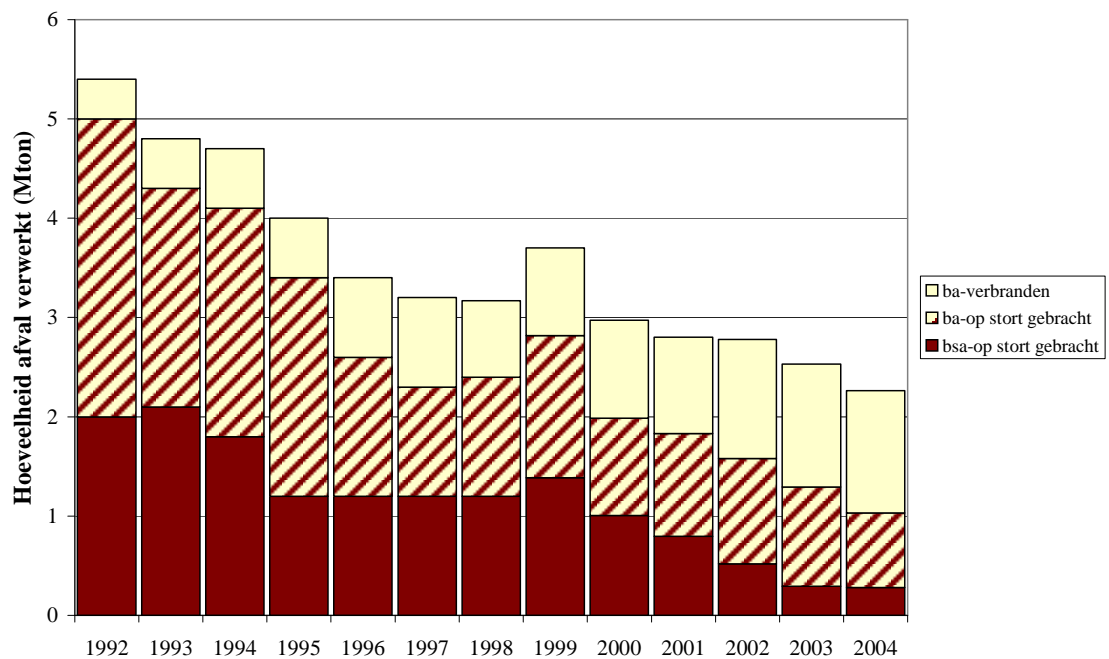
Afval-categorie ¹	Op de stort gebracht (Mton)			Verbranden (Mton)			Composteren en vergisten gft-afval (Mton)		
	2002	2003	2004	2002	2003	2004	2002	2003	2004
hha	0,6	0,1	0,1	3,0	3,0	3,2	1,4	1,4	1,5
ba	1,1	1,0	0,8	1,2	1,2	1,2	-	-	-
rshb	0,3	0,3	0,2	0,7	0,7	0,8	-	-	-
bsa	0,5	0,3	0,3	-	-	-	-	-	-
vg	0,9	0,9	0,5	-	-	-	-	-	-
rest	1,9	2,1	1,5	0,2	0,3	0,2	-	-	-
Totaal	5,3	4,8	3,3	5,1	5,2	5,4	1,4	1,4	1,5

¹ hha = huishoudelijk en grof huishoudelijk afval
rshb = reststoffen na sorteren en scheiden van huishoudelijk afval en niet proces gerelateerd bedrijfsafval (voornamelijk afkomstig van of verwerkt bij ARN, Essent Milieu GAVI Wijster en Vagron)
ba = bedrijfsafval, industrieel afval en handel-, diensten- en overheidafval
bsa = bouw- en sloopafval
vg = verontreinigde grond (niet-gevaarlijk en gevaarlijk)
rest = alle overige stromen

Tabel 3 geeft een overzicht van de totale verwerkte hoeveelheid (d.w.z. zonder storten in eigen beheer en slibverwerking) per afvalcategorie zoals die in deze rapportage zijn weergegeven.

Tabel 3: Verwerkte hoeveelheden per afvalcategorie

Afvalcategorie	Hoeveelheden verwerkt (Mton)				
	2000	2001	2002	2003	2004
hha	5,2	5,1	5,0	4,5	4,7
ba	3,0	2,0	2,3	2,2	2,0
rshb	1,3	1,3	1,0	1,0	1,0
bsa	1,0	0,8	0,5	0,3	0,3
vg	0,9	0,5	0,9	0,9	0,5
rest	2,7	3,1	2,0	2,4	1,6
Totaal	13,1	12,9	11,7	11,3	10,1

Figuur 2: Hoeveelheid huishoudelijk afval per verwerkingstechniek**Figuur 3: Hoeveelheid bedrijfsafval en bouw- en slooafval per verwerkingstechniek**

3.2 Storten

3.2.1 Resultaten storten

In bijlage C-1 is een overzicht gegeven van alle stortplaatsen die door de Werkgroep geëncquêteerd zijn. Het betreft in totaal 54 stortplaatsen. Daarvan zijn er (op 31 december 2004) 27 in exploitatie, 14 in afwerking, 3 in procedure¹ en 10 (tijdelijk) gesloten. De status van de afzonderlijke stortplaatsen is terug te vinden in bijlage C-4.

Beleidsmatig zijn vooral de gestorte hoeveelheden afval, de resterende stortcapaciteit en de capaciteit in procedure interessant. Tabel 4 geeft per provincie een overzicht van deze gegevens voor de laatste drie jaar. Meer gedetailleerde gegevens over de gestorte afvalstoffen en totalen per stortplaats zijn te vinden in bijlage C-3. In bijlage C-4 zijn de gedetailleerde gegevens over de restcapaciteit en capaciteit in procedure terug te vinden (per stortplaats).

De capaciteiten zijn vermeld in miljoen (10^6) m³, de gestorte hoeveelheden in Mton (10^6 ton). Deze waarden zijn pas na omrekenen met elkaar te vergelijken. De waarde van de restcapaciteit moet dan ook als indicatief worden gezien voor de hoeveelheid afval die nog gestort kan worden. De restcapaciteit heeft betrekking op 31 december van het betreffende jaar.

De capaciteit in procedure betreft nieuwe locaties (deels ter vervanging van op termijn te sluiten bestaande stortplaatsen), te reactiveren gesloten stortplaatsen en geplande uitbreidingen van bestaande stortplaatsen door het overhevelen van vergunde restcapaciteiten van andere (gesloten) stortplaatsen. Hoeveel van de opgegeven capaciteit in procedure uiteindelijk gerealiseerd wordt, hangt af van bijvoorbeeld de uitkomst van de vergunningprocedure en de eindbeslissing van de exploitant over het feitelijk realiseren.

¹ In procedure betreft elk stadium van het traject tussen de datum van publicatie van de startnotitie voor het m.e.r. of, indien geen m.e.r.-procedure is of wordt gevolgd, de datum van de vergunningaanvraag tot aan het in exploitatie nemen van de locatie (stortplaatsen of onderdelen daarvan die vergund zijn worden hier ook beschouwd als zijnde in exploitatie). Ook stortplaatsen die al in exploitatie zijn geweest en waarvan de vergunning door de Raad van State is vernietigd en nu opnieuw een vergunning aanvragen vallen onder de status "in procedure".

Tabel 4: Totaal verwerkte hoeveelheden op de stortplaatsen, restcapaciteit en capaciteit in procedure (inclusief gevaarlijk afval), per provincie

Provincie	Netto gestort (Mton)			Totaal op de stort gebracht ² (Mton)			Restcapaciteit (10 ⁶ m ³)			Capaciteit in procedure (10 ⁶ m ³)		
	2002	2003	2004	2002	2003	2004	2002	2003	2004	2002	2003	2004
Groningen	0,19	0,15	0,11	0,26	0,28	0,13	1,2	1,0	1,1	-	-	-
Friesland	0,23	0,13	0,18	0,31	0,19	0,20	1,9	1,8	1,6	-	-	-
Drenthe	0,36	0,23	0,17	0,42	0,24	0,24	5,4	5,1	5,5	-	-	-
Overijssel	0,32	0,10	0,10	0,35	0,13	0,21	5,3	5,2	5,1	3,7	3,7	3,7
Gelderland	0,83	0,79	0,52	1,10	1,18	0,67	8,1	7,1	6,7	4,6	4,6	4,6
Flevoland	0,11	0,14	0,24	0,15	0,16	0,24	0,4	0,3	4,4	4,2	4,2	-
Utrecht	0,14	0,17	0,14	0,15	0,18	0,15	2,7	2,6	2,4	-	-	-
Noord-Holland	0,59	0,48	0,23	0,78	0,72	0,29	4,9	4,6	4,4	3,7	4,0	4,0
Zuid-Holland ¹	0,50	0,51	0,43	0,50	0,54	0,47	6,0	5,6	5,2	-	-	-
Zeeland	0,20	0,19	0,21	0,24	0,22	0,21	2,3	2,2	2,1	-	-	-
Noord-Brabant	0,49	0,32	0,14	0,54	0,74	0,28	9,4	9,0	7,4	0,7	0,7	0,7
Limburg	0,25	0,15	0,16	0,27	0,17	0,16	6,6	6,5	6,3	-	-	-
DOP-NOAP ¹	0,05	-	-	0,08	-	-	-	-	-	-	-	-
Nederland	4,27	3,36	2,65	5,15	4,78	3,26	54,2	51,0	52,2	16,9	17,2	12,9

¹ Zuid-Holland excl. DOP-NOAP (= Definitieve Opslagplaats Verontreinigde Grond); deze is vanwege de landelijke functie apart opgenomen.

² Netto gestort plus hoeveelheid Bsb-bouwstoffen.

De netto gestorte hoeveelheid afval (de totale hoeveelheid op de stort gebracht minus de hoeveelheid Bsb-bouwstoffen) is met 21% (0,7 Mton) afgenomen. Indien in de steunlaag stortafval, niet zijnde van Bsb-kwaliteit, is aangewend is dit als netto gestort beschouwd.

De totaal op de stort gebrachte hoeveelheid afval in Nederland (de netto gestorte hoeveelheid afval plus de hoeveelheid Bsb-bouwstoffen) is ten opzichte van vorig jaar met 1,5 Mton afgenomen (een daling van 32%). Indien de stortplaatsen in afwerking buiten beschouwing gelaten worden is sprake van een daling met 1,0 Mton (25%). Hierbij is de nuttige toepassing vanaf de percolaatdrainagelaag naar beneden en vanaf de steunlaag naar boven niet inbegrepen.

De restcapaciteit in Nederland is ten opzichte van vorig jaar toegenomen. Oorzaak van de toename is dat de capaciteit van stortplaats Zeeasterweg (Flevoland) inmiddels vergund is, de capaciteit van deze stortplaats is nu opgenomen bij restcapaciteit. Deze stortplaats zal in 2005 openen. Herziene meetmethodes resulteerden bij de stortplaatsen Stainkoeln 2 (Groningen) en Essent Milieu Wijster (Drenthe) in een bijstelling van de restcapaciteit naar boven. Stortplaats Essent Milieu Locatie Spinder (Noord-Brabant) heeft door een verbeterde meetmethode de restcapaciteit naar beneden bijgesteld.

De (tijdelijk) gesloten stortplaats Schinnen/Spaubeek (Limburg) is meegenomen bij de restcapaciteit terwijl de capaciteit van de stortplaatsen Elhorst/Vloedbelt (Overijssel) en Haps (Noord-Brabant) zijn meegenomen bij de capaciteit in procedure. Deze stortplaatsen waren in

2004 niet in exploitatie. De regionale stortplaats Uden is gesloten en niet geëncquêteerd. De procedure om de vergunde restcapaciteit (van 650.000 m³) over te hevelen naar de (tijdelijk gesloten) Deponie Haps loopt nog steeds.

Tabel 5 geeft een overzicht van de hoeveelheden van de belangrijkste afvalcategorieën die de laatste vijf jaar op de stort zijn gebracht. Voor een compleet overzicht van alle afvalcategorieën wordt verwezen naar bijlage C-2.

Tabel 5: Overzicht van de afvalcategorieën die op de stort gebracht zijn (inclusief Bsb-bouwstoffen)

Afvalcategorie	Hoeveelheden op de stort gebracht (kton)				
	2000	2001	2002	2003	2004
(Grof) huishoudelijk afval	950	800	592	118	59
Reststoffen na sorteren en scheiden van huishoudelijk afval en niet proces gerelateerd bedrijfsafval	600	650	329	308	181
Bedrijfsafval, handel-, diensten- en overheidafval en industrieel afval	1.000	1.050	1.054	1.000	801
Reinigingsdienstenafval	250	300	96	123	95
Shredderafval	100	150	131	136	160
Bouw- en sloopafval	1.000	800	461	294	280
Verontreinigde grond (incl. gevaarlijk)	900	500	854	939	496
Niet-verontreinigde grond	250	350	103	359	277
Zuiveringsslib	150	200	21	2,2	13
AVI-reststoffen	178	306	282	434	404
Overig	1.222	1.494	1.234	1.064	500
Totaal	6.550	6.530	5.157	4.777	3.264

Er is een sterke daling van de hoeveelheid huishoudelijk afval, reststoffen na sorteren en scheiden, bedrijfsafval, verontreinigde grond en overige afvalstoffen waar te nemen in tabel 5. De gestorte hoeveelheden shredderafval en zuiveringsslib zijn als enige afvalcategorieën toegenomen ten opzichte van 2003.

Een gedeelte van de hoeveelheid gestort afval bestaat uit materiaal dat een nuttige functie heeft op de stortplaats. Het betreft hier materialen die op de stortplaats worden gebruikt voor bijvoorbeeld structuurverbetering, afdekking, verharding en dergelijke. Vanaf 2001 is de geëncquêteerde hoeveelheid beperkt tot de hoeveelheid Bsb-bouwstoffen. Dit is het gedeelte van het toegepaste materiaal waarvan de milieuhygiënische kwaliteit conform het Bouwstoffenbesluit dient te zijn en waarover geen Wbm-heffing in rekening is gebracht. Tabel 6 geeft voor het jaar 2000 de hoeveelheid nuttig toegepast en voor de jaren 2001 tot en met 2004 de hoeveelheid op de stort gebruikte Bsb-bouwstoffen per categorie. Voor een compleet overzicht van de per afvalcategorie toegepaste hoeveelheid Bsb-bouwstoffen wordt verwezen naar bijlage C-2.

Tabel 6: Nuttig toegepast afval en als Bsb-bouwstoffen op de stortplaatsen toegepast afval, per categorie en percentage van de totale op de stort gebrachte hoeveelheid per categorie

Afvalcategorie	Nuttig toegepast (kton)	Bsb-bouwstof (kton)			
		2000	2001	2002	2003
(Grof) huishoudelijk afval	4 (0%)	0 (0%)	0 (0%)	0 (0%)	0 (0%)
Reststoffen na sorteren en scheiden van huishoudelijk afval en niet proces gerelateerd bedrijfsafval	36 (6%)	0 (0%)	0 (0%)	21 (7%)	0 (0%)
Bedrijfsafval, handel-, diensten- en overheidafval en industrieel afval	5 (0%)	42 (4%)	72 (7%)	76 (8%)	2 (0%)
Reinigingsdienstenaafval	51 (20%)	0 (0%)	0 (0%)	8 (6%)	0 (0%)
Shredderafval	0 (0%)	0 (0%)	1 (1%)	0 (0%)	0 (0%)
Bouw- en sloopafval	145 (14%)	78 (9%)	87 (19%)	79 (27%)	26 (9%)
Verontreinigde grond (incl. gevaarlijk)	274 (30%)	90 (16%)	302 (35%)	488 (52%)	20 (4%)
Niet-verontreinigde grond	183 (71%)	253 (76%)	83 (81%)	335 (93%)	168 (61%)
Zuiveringsslib	0 (0%)	0 (0%)	0 (0%)	0 (0%)	12 (24%)
AVI-reststoffen	99 (56%)	89 (30%)	181 (64%)	352 (81%)	308 (76%)
Overig	106 (9%)	249 (17%)	157 (13%)	60 (6%)	81 (15%)
Totaal	903 (14%)	801 (12%)	883 (17%)	1.419 (30%)	618 (19%)

Niet-verontreinigde grond en AVI-reststoffen zijn de stromen waarvan het grootste deel als Bsb-bouwstof is toegepast in het stortlichaam².

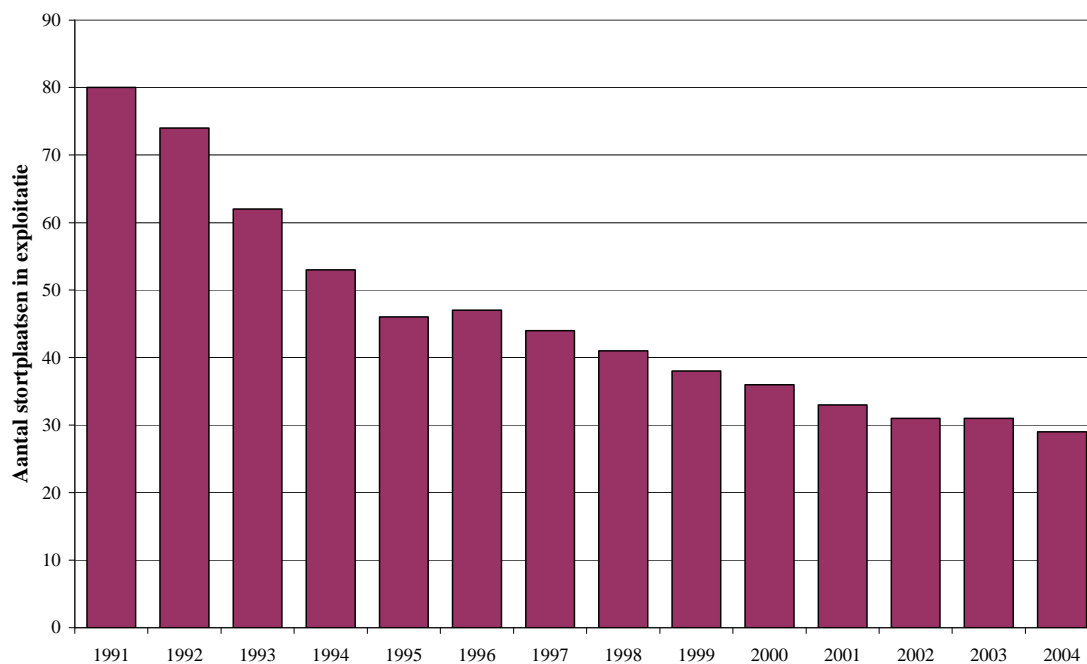
In vergelijking met 2003 is er in 2004 minder Bsb-bouwstof toegepast op stortplaatsen. Deze verschuiving is bij alle categorieën (behalve bij de categorie overig en zuiveringsslib) zichtbaar. De vernieuwde vraagstelling zou een oorzaak kunnen zijn voor deze afname. Er is dit jaar immers alleen gevraagd naar de Bsb-bouwstoffen die in het stortlichaam zijn toegepast en niet naar de Bsb-bouwstoffen die in andere voorzieningen buiten het stortlichaam zijn toegepast of zijn opgeslagen in het depot (voor meer informatie zie ook hoofdstuk 2). Zo valt een groot deel van de stijging van 2003 t.o.v. 2002, namelijk op stortplaatsen in afwerking, geheel weg.

² Onder het stortlichaam wordt verstaan het gedeelte boven de percolaatdrainagelaag (die deel uitmaakt van de onderafdichtingsconstructie) en onder de steunlaag (die deel uitmaakt van de bovenafdichtingsconstructie).

Aantal stortplaatsen in exploitatie

Het aantal stortplaatsen met stortcapaciteit neemt al sinds de eerste enquête van de Werkgroep (over 1991) af. Na een snelle afname begin jaren negentig, neemt het aantal stortplaatsen nu geleidelijk af. In figuur 4 is een overzicht gegeven van de afname van het aantal stortplaatsen met stortcapaciteit sinds 1991. Eind 2004 gaat het om 29 stortplaatsen. Hiervan zijn 27 stortplaatsen in exploitatie. Twee stortplaatsen zijn tijdelijk gesloten maar beschikken nog over restcapaciteit waardoor er mogelijk in de toekomst nog gestort wordt.

Figuur 4: Overzicht aantal stortplaatsen in exploitatie (op 31 december van elk jaar)

Stortgasemissies

Uit onderzoek van de Vereniging Afvalbedrijven blijkt dat in 2004 140 miljoen m³ stortgas is gewonnen. Dit betekent een afname van 19% ten opzichte van 2003. De methaanconcentratie van het stortgas is tevens afgenomen, wat het benutten van het gas bemoeilijkt. De hoeveelheid stortgas dat benut is, is met 16% afgenomen. Voor 7 locaties is geen nieuwe informatie ontvangen, hiervoor zijn de gegevens over 2003 gehanteerd. Zie bijlage C-5 voor de detailgegevens.

Tabel 7: Gegevens over de productie en winning van stortgas

	Hoeveelheden stortgas (miljoen m ³)				
	2000	2001	2002	2003	2004
Gewonnen	162	164	169	173	140
Benut	119	118	128	117	98
Gefakkeld	43	46	41	56	44

3.2.2 Verontreinigde grond

In 2004 is in totaal 496 kton verontreinigde grond op de stortplaatsen terecht gekomen. Een hoeveelheid verontreinigde grond van circa 2.160 kton is gereinigd en de hoeveelheid licht verontreinigde grond die direct kon worden toegepast ligt in de orde van grootte van ruim 8.000 kton.

Op de stort gebracht

Er zijn 21 stortplaatsen die in 2004 verontreinigde grond hebben geaccepteerd. Hieronder zijn ook stortplaatsen die al in afwerking zijn. De totale hoeveelheid, die op de stortplaatsen is verwerkt is 496 kton. Vergeleken met 2003, toen 939 kton op de stort gebracht werd, betekent dit bijna een halvering.

In tabel 8 zijn de hoeveelheden per provincie over de periode 2000-2004 weergegeven. De fluctuatie in hoeveelheden per provincie is in een aantal gevallen groot. Een verklaring zou kunnen zijn dat er in bepaalde regio's, meer of minder grond kan zijn vrijgekomen vanwege het in uitvoering zijn of het beëindigen van omvangrijke projecten. Verder zijn er aanwijzingen dat in 2004 niet-reinigbaarheidsverklaringen zijn aangevraagd en daarvan in de eerste maanden van 2005 nog gebruik is gemaakt

Tabel 8: Op stortplaatsen verwerkte hoeveelheden verontreinigde grond (inclusief verontreinigde grond - gevaarlijk afval) per provincie

Provincie	Verwerkte hoeveelheid verontreinigde grond (kton)				
	2000	2001	2002	2003	2004
Groningen	12	9	59	132	2
Friesland	5	3	61	34	41
Drenthe	63	0	4	0	2
Overijssel	53	33	28	21	0
Gelderland	19	19	207	192	60
Flevoland	6	16	49	50	74
Utrecht	11	12	9	12	71
Noord-Holland	347	163	203	192	98
Zuid-Holland (excl. DOP-NOAP)	43	72	72	186	87
Zeeland	5	2	44	31	3
Noord-Brabant	58	5	39	33	10
Limburg	16	22	56	55	47
DOP-NOAP	282	197	20	0	0
Totaal	919	548	854	939	496

Als bouwstof toegepast op de stortplaats

Net als in de voorgaande enquêtes is ook voor 2004 gevraagd naar de hoeveelheid verontreinigde grond die als bouwstof is toegepast in het stortlichaam. Dit betreft het gedeelte van het toegepaste materiaal dat een nuttige functie heeft gekregen en waarvan de milieuhygiënische kwaliteit conform het Bouwstoffenbesluit dient te zijn en waarover geen Wbm-heffing in rekening is gebracht. Van een dergelijke toepassing is ook sprake op stortplaatsen die al in afwerking zijn.

In 2004 was de hoeveelheid toegepaste Bsb-bouwstof 20 kton (4% van de totale hoeveelheid gestorte verontreinigde grond). In 2003 bedroeg deze hoeveelheid 488 kton, zijnde 52% van de totale hoeveelheid gestorte verontreinigde grond. Een aanzienlijk deel hiervan is toen gebruikt op stortplaatsen in afwerking. De toegepaste grond op de stortplaats is in 2004 voornamelijk gebruikt als afdek en tussenafdek. Zoals reeds aangegeven is de geconstateerde afname naar alle waarschijnlijkheid een direct gevolg van de gewijzigde vraagstelling rond Bsb-bouwstoffen. Zie ook hoofdstuk 2 hiervoor.

Direct hergebruik

Naast het gebruik van (licht) verontreinigde grond op de stortplaats als bijvoorbeeld afdek en tussenafdek, wordt de (licht) verontreinigde grond ook buiten de stortplaatsen in werken toegepast. Het hiervoor gehanteerde wettelijke kader is (veelal) het Bouwstoffenbesluit. Aangezien inzicht, dan wel een uniforme registratie van hoeveelheden en kwaliteiten niet bestaat, is het in dit kader alleen mogelijk om te spreken van schattingen.

Schattingen van de Dienst Weg- en Waterbouwkunde van Rijkswaterstaat en van SenterNovem, Bodem+ gaan ook uit van een hoeveelheid van ruim 8.000 kton voor het jaar 2004. Dit heeft dan betrekking op grond die zonder reiniging direct als een bouwstof -in werken- wordt toegepast. Naast deze hoeveelheid worden ook nog andere grondachtige materialen ingezet, zoals bijvoorbeeld gereinigde grond (1.600 kton) en tarra (1.000 kton). Daarnaast is ook grond in afdichtingsconstructies of elders in inrichtingen, al dan niet met een stortplaats, voor uiteenlopende voorzieningen toegepast. De hoeveelheden hiervoor zijn onbekend.

Gereinigd

In 2004 is circa 2.160 kton verontreinigde grond gereinigd (exclusief verwerking buitenlandse grond en baggerspecie), vergeleken met 2003 betekent dit een toename van 210 kton. De afgelopen jaren is de hoeveelheid gereinigde grond min of meer gestabiliseerd en ligt op een niveau van circa 2.000 kton per jaar.

De hoeveelheden die de invoer en baggerspecieverwerking betreffen zijn relatief gering van omvang en bewegen zich al enige jaren op een redelijk gelijk niveau. De totale reinigingscapaciteit van alle gehanteerde technieken (thermisch, extractief en biologisch) is de afgelopen jaren afgenomen van circa 5.000 kton tot circa 4.000 kton in 2003. In 2004 heeft er geen verandering van reinigingscapaciteit plaatsgevonden.

Tabel 9: Bij grondreinigers verwerkte hoeveelheden verontreinigde grond (inclusief verontreinigde grond - gevaarlijk afval)

Reinigingstechniek	Verwerkte hoeveelheid verontreinigde grond (kton)				
	2000	2001	2002	2003	2004
Thermisch	535	585	575	505	615
Nat/Extractief	975	1.100	1.060	1.120	1.235
Biologisch	340	395	290	325	310
Totaal	1.850	2.080	1.925	1.950	2.160
Baggerspecieverwerking	280	195	130	200	220
Invoer	60	135	140	65	130

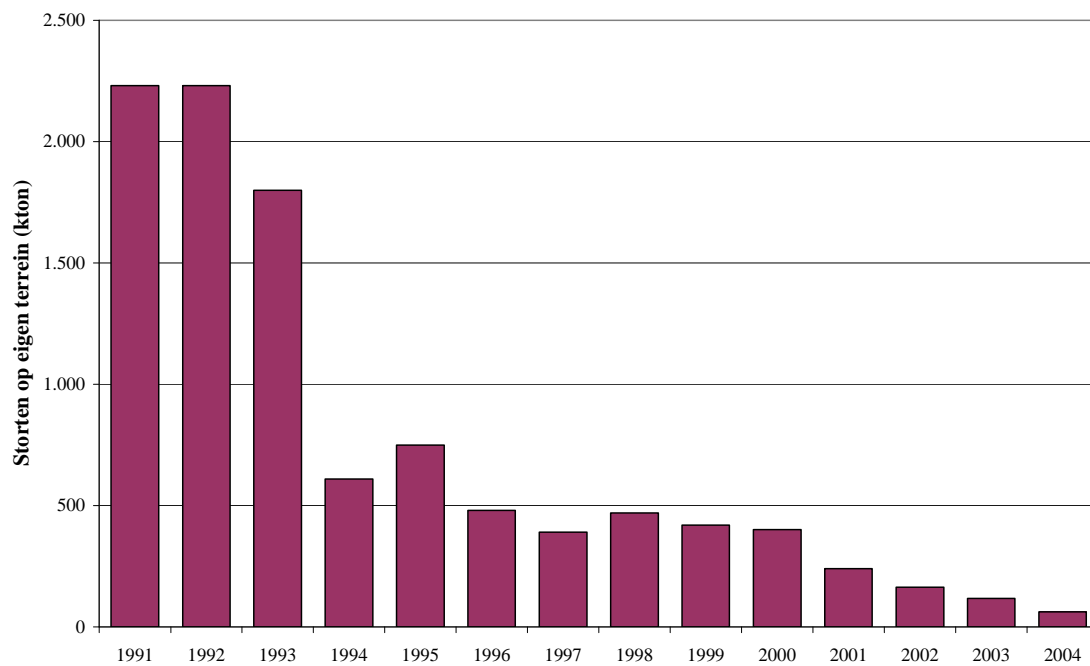
3.2.3 Storten op eigen terrein

Er is door het CBS navraag gedaan bij bedrijven waar in 2004 afval op eigen terrein werd gestort. Deze bedrijven, uit de suiker- en zetmeelindustrie, hebben in 2004 61 kton grondtarra op eigen terrein gestort.

Grondtarra is grond dat van de aangevoerde suikerbieten en aardappelen wordt verwijderd. Deze grondtarra wordt na ontwatering en rijping als grond verkocht en toegepast in bijvoorbeeld de wegebouw. Een deel van de grond wordt op eigen terrein ingezet voor het opzetten van dijken ten behoeve van grondbergingsvakken. Het is moeilijk te beoordelen of hier sprake is van storten of van nuttige toepassing. Omdat deze grond niet wordt afgevoerd, is deze toepassing, net als voorgaande jaren, aangemerkt als storten op eigen terrein. De suikerindustrie zelf geeft aan het toepassen van grondtarra voor dijken op eigen terrein niet als storten te zien.

In figuur 5 is een overzicht opgenomen van de hoeveelheden op eigen terrein gestort afval sinds 1991. De sterke afname in de begin jaren negentig is vooral veroorzaakt doordat een aantal bedrijven dat in het verleden afvalstoffen als ovenpuin, bouw- en sloopafval, drinkwaterslib en (inert) industrieel afval op eigen terrein stortten de betreffende stortplaatsen hebben gesloten of deze afvalstoffen in afwachting van nuttige toepassing op het eigen terrein hebben opgeslagen. Verder is de afname veroorzaakt doordat de tarra uit de suiker- en zetmeelindustrie steeds meer nuttig wordt toegepast als zandvervangend materiaal of, in veel mindere mate, als landbouwgrond. Daarnaast worden de betreffende suikerbieten en aardappelen voor de afvoer ter verwerking zoveel mogelijk van zand en klei ontdaan.

Figuur 5: Overzicht hoeveelheid gestort afval op eigen terrein



3.3 Verbranden

In 2004 is in 14 verbrandingsinstallaties circa 5,4 miljoen ton afval verbrand. Dit is exclusief de installaties die gedroogd slib verbranden. Bijlage D bevat de bij verbrandingsinstallaties verzamelde gegevens in detail.

Tabel 10 geeft een overzicht van de hoeveelheden per installatie in de periode 2000-2004. In 2004 is 3,5% meer afval verbrand dan in 2003. Deze toename is met name toe te schrijven aan de uitbreiding van de Huisvuilcentrale N-H in Alkmaar en een grotere doorzet in de installatie van Essent Milieu GAVI in Wijster. De DTO van AVR chemie is eind 2004 gesloten en heeft maar een deel van het jaar gedraaid. De Thermische Conversie Installatie in Duiven is een installatie die papierslib verwerkt.

Tabel 10: De verbrande hoeveelheid afval per installatie (exclusief verbranding gedroogd slib)

Provincie	Installatie	Hoeveelheid verbrand afval (kton)				
		2000	2001	2002	2003	2004
Drenthe	Essent Milieu GAVI Wijster	441	425	422	413	483
Overijssel	Twence	284	290	289	298	307
Gelderland	ARN	239	245	269	270	270
	AVR Afvalverwerking Duiven	315	336	339	341	336
	AVR Afvalverwerking Duiven (Thermische Conversie Installatie)	-	-	-	72	72
Noord-Holland	Huisvuilcentrale N-H	448	460	464	465	521
	Afval Energie Bedrijf	801	795	827	851	879
Zuid-Holland	Gevudo	215	212	207	204	207
	AVR Chemie DTO	84	85	81	78	58
	AVR Afvalverwerking Rotterdam	391	375	383	373	388
	AVR Afvalverwerking Rijnmond	1.098	1.086	1.120	1.125	1.125
	ZAVIN	7	7	7	7	7
Noord-Brabant	SITA ReEnergy	54	50	52	54	54
	AZN	605	489	628	628	656
Totaal		4.982	4.855	5.087	5.180	5.362

Tabel 11 geeft inzicht in de verdeling van het verbrand afval over de afvalcategorieën sinds 2000. Doordat de enquête dit jaar in Euralcodes is opgezet zijn niet alle categorieën goed vergelijkbaar met de oude indeling. Een overzicht van de gerapporteerde Euralcodes is te vinden in bijlage B.

Tabel 11: De verbrande hoeveelheid afval per afvalcategorie

Afvalcategorie	Hoeveelheid verbrand afval (kton)				
	2000	2001	2002	2003	2004
(Grof) huishoudelijk afval	2.710	2.814	2.987	2.980	3.182
Bedrijfsafval, kantoor-, winkel- en dienstenaafval	988	977	1.203	1.236	1.231
Reststoffen na sorteren en scheiden van huishoudelijk afval en niet proces gerelateerd bedrijfsafval	693	676	717	709	769
Overig/niet gespecificeerd	428	221	44	122	109
Gevaarlijk afval	161	171	139	131	71
Totaal	4.982	4.855	5.087	5.180	5.362

De technische capaciteit van een verbrandingsinstallatie wordt bepaald aan de hand van het stookdiagram. De capaciteit kan in vergunningen gedefinieerd zijn in tonnen per jaar en in 'energie' per jaar. De mogelijke doorzet per jaar is afhankelijk van de stookwaarde van het afval en de beschikbaarheidsgraad³ van de installaties. Zo is in 2004 door het verstoken van lager calorisch afval de capaciteit van Essent Milieu GAVI Wijster toegenomen. De beschikbaarheidsgraad van alle AVI's gezamenlijk lag in 2004 boven de 95% en was hoger dan in 2003.

Uitbreiding AVI-capaciteit

Er zijn diverse initiatieven voor het uitbreiden van de bestaande AVI-capaciteit. Vooralnog wordt er alleen bij het Afval Energie Bedrijf en de Huisvuilcentrale N-H gebouwd. De Huisvuilcentrale N-H heeft in 2004 al uitgebreid proefgedraaid. Hierdoor is de verwerkte hoeveelheid hoger dan de totale capaciteit. De uitbreiding (4^e-lijn) is in januari 2005 formeel overgedragen aan de Huisvuilcentrale N-H.

Verder bestaat er voor een capaciteit van ruim 2 Mton aan initiatieven. De uitbreiding van de AZN is reeds vergund maar er wordt gewacht op een investeringsbeslissing. Bij Twence is een startnotitie ingediend en voor AVR Afvalverwerking Rijnmond is de MER reeds ingediend. Bij Essent Milieu GAVI Wijster loopt een m.e.r.-procedure voor een uitbreiding van de (reguliere) verbrandingsinstallatie met 500 kton. De huidige capaciteit van Essent Milieu GAVI Wijster in tabel 12 is opgehoogd. Doordat in Wijster nu afval met een lagere stookwaarde wordt verstoekt is er meer capaciteit⁴.

Een initiatief van Sita en Westo in Coevorden dat vorig jaar werd gemeld, gaat niet door. Overwogen wordt dit project in een nieuwe vorm opnieuw in te dienen (niet opgenomen in de tabel). Tevens heeft Sita ReEnergy plannen voor een uitbreiding met 180 kton van de installatie in Roosendaal. Tabel 12 bevat een overzicht van de bestaande en geplande capaciteiten.

³ Beschikbaarheidsgraad is de verhouding tussen de uren dat een installatie beschikbaar is in een bepaalde periode en het aantal uren in deze periode.

⁴ In vorige rapportages werd uitgegaan van de thermische begrenzing bij hoogcalorisch afval (430 kton), nu is uitgegaan van de mechanische begrenzing van de installatie (480 kton).

Tabel 12: Overzicht van (vergunde) bestaande verbrandingscapaciteiten en initiatieven tot uitbreiding (op 31 december 2004)

Installatie	Huidige capaciteit (kton/jaar)	Initiatief voor uitbreiding capaciteit (kton/jaar)
Essent Milieu GAVI Wijster	480	500
Twence	290	210
ARN	310	-
AVR Afvalverwerking Duiven	400	-
AVR Afvalverwerking Duiven (Thermische Conversie Installatie)	200	-
Huisvuilcentrale N-H	465	150 (jan 2005)
Afval Energie Bedrijf	860	500 (2006)
Gevudo	240	-
AVR Chemie DTO	-	-
AVR Afvalverwerking Rotterdam	377 (3,17 PJ/jr)	-
AVR Afvalverwerking Rijnmond	1.300	515
ZAVIN	8	-
SITA ReEnergy	67	180
AZN	745	300
Totaal	5.740	2.355

Energie uit afval

Alle afvalverbrandingsinstallaties in Nederland wekken energie (in de vorm van elektriciteit en/of warmte) op bij het verwerken van het afval. In 2004 is 2.535 GWh aan elektriciteit door de AVI's geproduceerd. Hiervan is 78% aan het net of andere installaties buiten de AVI geleverd. De rest was bestemd voor eigen gebruik, vooral voor de rookgasreiniging. Daarnaast is er door de AVI's 8,8 PJ aan warmte extern geleverd. De temperatuur waarop deze warmte wordt geleverd is per installatie verschillend. Dit wordt bepaald door de vraag die er naar warmte is in de buurt van de installatie (industriële processen of stadsverwarming). Van AZN wordt bijvoorbeeld 5,3 PJ aan warmte ingezet voor elektriciteitsproductie in de naastliggende warmtekrachtcentrale, goed voor circa 474 GWh aan elektriciteit. Voor meer detailinformatie over de energieproductie zie bijlage D-6.

De vraagstelling is in de enquête over 2004 aangepast om een beter beeld te krijgen van de systeemgrenzen en de inzet van fossiele brandstoffen als extra brandstof. Vooral de teruglevering van warmte was voorgaande jaren niet goed in kaart gebracht. Wordt de energieproductie vergeleken met vorig jaar dan is zowel de elektriciteit als de warmteproductie met een paar procent afgenomen. Door de gewijzigde vraagstelling is het niet mogelijk aan te geven waar de verschillen door veroorzaakt worden. De verkregen inzichten zijn ook

vergeleken met de voorlopige cijfers van het CBS voor 2004. Door de wijziging in de vraagstelling sluiten de gegevens goed aan bij de CBS-gegevens⁵.

AVI-reststoffen

De hoeveelheid AVI-reststoffen van de afvalverbrandingsinstallaties (exclusief AVR Chemie DTO) wordt door de Vereniging Afvalbedrijven apart geregistreerd. Tabel 13 geeft de hoeveelheden AVI-reststoffen die in Nederland de laatste drie jaren zijn gestort en nuttig zijn toegepast. De nuttige toepassing vindt met name plaats in grond-, weg- en waterbouwprojecten.

De productie van AVI-reststoffen is gestegen ten opzichte van de voorafgaande jaren. Dit is grotendeels het gevolg van het feit dat er bij één AVI de procesvoering is gewijzigd waardoor minder afval wordt afgescheiden in het voortraject en er meer door de verbranding wordt geleid. Ook is bij één installatie extra capaciteit in de loop van het jaar gereed gekomen. De stijging van schroot en non-ferro is veroorzaakt door een inhaalslag van een verbranding waarvan de slak-opwerkingsinstallatie in 2003 tijdelijk niet in bedrijf is geweest.

Tabel 13: Hoeveelheid gestorte en nuttig toegepaste AVI-reststoffen

AVI-reststoffen	Op de stort gebracht (kton)			Nuttige toepassing (kton)		
	2002	2003	2004	2002	2003	2004
Sproeidroogzout	21	17	14	5	8	12
Filterkoek	6	8	8	3	-	-
Slib	4	3	2	-	-	2
Gips	-	-	0	2	2	2
Vliegas (droge stof)	47	41	36	35	41	47
Bodemas	6	-	-	770	820	1.464
Schroot (ferro)	-	-	-	117	113	126
Non-ferro metalen	-	-	-	8	9	12
Totaal	83	69	60	941	993	1.665

De nuttige toepassing van AVI-reststoffen is verder gestegen ten opzichte van 2002 en 2003. Vanuit de AVI's wordt aangegeven dat een deel van de productie van bodemas in 2003 en 2004 nuttig is toegepast op stortplaatsen als werkwegen en als steunlaag onder de afdichtingconstructie. Er is vanuit de AVI's in totaal 503 kton AVI-bodemas in 2004 op stortplaatsen toegepast. Vooral door de dreigende Wbm-heffing met ingang van 1 januari 2005 hebben veel exploitanten nog AVI-bodemas gebruikt en op voorraad gelegd. Door de stortplaatsexploitanten is aangegeven dat er 308 kton nuttig is toegepast. Het verschil tussen deze twee waarden wordt veroorzaakt doordat in de 308 kton niet de toepassing in steunlagen is meegenomen en ook eventuele tussenopslag niet meegenomen is.

De afzet van bodemas in 2004 is aanzienlijk groter dan de productie in 2004, de voorraden bij de AVI's die bestonden op 31 december 2003 zijn eind 2004 met ongeveer 50% verminderd.

⁵ De AVR Chemie DTO en de Thermische Conversie Installatie in Duiven vallen buiten de CBS-indeling.

De hoeveelheid netto gestorte gevaarlijke AVI-reststoffen die is opgegeven door stortplaatsexploitanten (85 kton) komt redelijk overeen met hetgeen door de AVI's is opgegeven (61 kton in 2004). De informatie die is ontvangen vanuit de AVI's is niet geheel te vergelijken met de gegevens vanuit de stortplaatsen. Deels kan dit komen doordat soms de AVI-reststoffen eerst worden geïmmobiliseerd. Hierdoor worden de reststoffen inclusief hulpstoffen toegepast.

3.4 Composteren en vergisten van gft-afval

In 2004 is bij 24 installaties gft-afval uit huishoudens verwerkt (via composteren of vergisten). In totaal verwerkten deze installaties 1.448 kton gft-afval (zie ook tabel 14). Dit is 6,4% meer dan in 2003, en is wat de hoeveelheid vergelijkbaar met de hoeveelheid in 2001 en 2002. Naast gft-afval verwerkten deze installaties ook ander organisch materiaal als veilingafval, swill, landbouwafval en organisch afval uit de HDO-sector. In 2004 verwerkten deze installaties in totaal 1.627 kton gft-afval en overig organisch afval. Dit is exclusief de verwerkte hoeveelheid organische fractie, die resteert na scheiding van huishoudelijk afval en bedrijfsafval.

Tabel 14: De hoeveelheid gecomposteerd of vergist gft-afval per installatie

Provincie	Installatie	Totaal verwerkt gft-afval (kton)				
		2000	2001	2002	2003	2004
Groningen	Oost-Groninger Afval Recycling (OGAR)	28	29	29	27	26
	Composteerinrichting Usquert	9	9	10	11	11
Friesland	Orgaworld compostering Drachten	30	19	13	14	16
Drenthe	Essent Milieu Wijster Compostering	346	328	307	277	317
Overijssel	Twence Compostering	69	65	66	69	68
Gelderland	AVR Afvalverwerking Duiven	45	37	42	35	42
	VCB	177	175	179	170	157
Flevoland	Orgaworld Vergisting Biocel	30	36	28	27	42
	Orgaworld Compostering Lelystad B.V.	-	-	-	-	13
Noord-Holland	Afvalzorg Recycling	23	21	17	-	-
	HVC Compostering (vh Holland Collect)	57	54	57	58	63
	De Meerlanden compostering B.V.	22	22	24	24	25
	Purva	60	53	63	70	69
Zuid-Holland	AVRAM	84	82	90	82	90
	De Leeuwenakker	29	20	15	15	16
	RECEPT Compostering B.V.	67	59	45	60	48
	Stercompost	58	59	53	51	51
Zeeland	Compostering Zeeland B.V.	42	48	45	47	48
Noord-Brabant	Essent Milieu Moerdijk B.V.	95	90	93	95	99
	Van Kaathoven Comp. Bladel B.V.	24	46	54	25	22
	Van Kaathoven Comp. StOedenrode B.V.	24			25	27
	CZOB Milieucentrum Deurne	32	32	33	31	34
	CZOB Milieucentrum Acht	20	15	26	24	25
	GFT-vergistingsinstallatie Spinder	40	34	6	-	-
Limburg	Essent Milieu AVL Compost (Maastricht)	70	66	69	52	75
	Essent Milieu AVL Compost (Venlo)	78	60	79	75	65
Totaal gft-afval		1.568	1.448	1.444	1.361	1.448
Totaal (gft-afval en organisch afval, excl. fractie na scheiding van huishoudelijk afval en bedrijfsafval)		1.617	1.536	1.596	1.504	1.627

In bijlage E-2 is een gedetailleerd overzicht opgenomen van de verwerkte hoeveelheden per installatie.

Tabel 15 bevat de vergunde capaciteit voor het composteren en vergisten van gft-afval per 31 december 2004. Bij drie installaties is de vergunde capaciteit uitgebreid, te weten Twence Compostering (met 20 kton), Orgaworld Vergisting Biocel (met 50 kton) en Purva (met 6,5 kton). Essent Milieu AVL Compost (Venlo) verwacht medio 2005 30 kton vergund te krijgen bovenop de bestaande capaciteit van 85 kton. De totale vergunde capaciteit voor de verwerking van gft-afval is in 2004 met 9% toegenomen.

Tabel 15: De operationele vergunde capaciteiten voor composteren en vergisten van gft-afval (per 31 december 2004)

Provincie	Installatie	Vergunde capaciteit voor verwerking van gft-afval (kton)
Groningen	Oost-Groninger Afval Recycling (OGAR)	35
	Compsteerinrichting Usquert	12
Friesland	Orgaworld compostering Drachten	44
Drenthe	Essent Milieu Wijster Compostering	275
Overijssel	Twence Compostering	95
Gelderland	AVR Afvalverwerking Duiven	50
	VCB	180
Flevoland	Orgaworld Vergisting Biocel	85
	Orgaworld Compostering Lelystad B.V.	75
Noord-Holland	HVC Compostering (voorheen Holland Collect)	72
	De Meerlanden compostering B.V.	49
	Purva	82
Zuid-Holland	AVRAM	100
	De Leeuwenakker	36
	RECEPT Compostering B.V.	100
	Stercompost	65
Zeeland	Compostering Zeeland B.V.	65
Noord-Brabant	Essent Milieu Moerdijk B.V.	100
	Van Kaathoven Compostering Bladel B.V.	35
	Van Kaathoven Compostering St Oedenrode B.V.	25
	CZOB Mileucentrum Deurne	35
	CZOB Mileucentrum Acht	25
Limburg	Essent Milieu AVL Compost (Maastricht)	79
	Essent Milieu AVL Compost (Venlo)	85
Totaal		1.804

Afzet compost

In tabel 16 is aangegeven hoe de geproduceerde compost is afgezet (tussen 2000 en 2004). Niet alle exploitanten hebben aangegeven wat er met hun compost gebeurt, aangezien dit buiten de organisatie om plaats vindt. In het geval dat de afzet niet bekend is, is de hoeveelheid geproduceerde compost meegenomen onder de sector 'overig/onbekend'. Door de sterke fluctuatie door de jaren heen is er geen zicht op mogelijke trends in de hoeveelheden gebruikt door de verschillende eindgebruikers. Voor een precieze specificatie van afzetsector(en) per installatie zie bijlage E-3.

Tabel 16: Afzet compost naar sector

Sector	Hoeveelheid afgezet compost (kton)				
	2000	2001	2002	2003	2004
Land- en tuinbouw ¹	309	154	197	322	367
Pot en aanvulgrondsector	66	52	119	107	111
Recreatie/groenvoorziening	23	7	43	25	39
Particuliere sector ²	5	16	29	20	1
Tussenhandel	78	248	126	110	124
Gemeente	14	6	5	7	5
Overig ³ /onbekend	81	164	138	56	54
Totaal	576	647	659	647	701
¹ Landbouw, tuinbouw, bloembollenteelt, boomkwekerijen, fruitbomenteelt.					
² Particuliere sector, tuincentra.					
³ Bijvoorbeeld uitvoer en afwerking van stortplaatsen.					

Invoer gft-afval

In 2004 is volgens de exploitanten geen gft-afval ingevoerd. In tabel 17 is een overzicht gegeven van de hoeveelheden sinds 2000 (voor zover opgegeven door de afzonderlijke exploitanten). Ook het Internationaal Meldpunt Afvalstoffen meldt over 2004 geen ingevoerde hoeveelheid gft-afval

Tabel 17: Invoer en verwerking van gft-afval in Nederland

	Hoeveelheid verwerkt gft-afval (kton)				
	2000	2001	2002	2003	2004
Nederlands gft-afval	1.506	1.429	1.440	1.361	1.448
Invoer gft-afval	62	19	4	< ½	0
Totaal	1.568	1.448	1.444	1.361	1.448

3.5 Slibverwerking

In 2004 is bij 13 installaties slib verwerkt. In bijlage F is in detail de verkregen informatie per slibverwerkingsinstallatie weergegeven.

De totale hoeveelheid verwerkt slib is door alle installaties opgegeven in een hoeveelheid droge stof. In 2004 is 319 kton slib (op droge stof basis) verwerkt. De totale hoeveelheid is daarmee vergelijkbaar met 2003 en 2002. Tabel 18 geeft de hoeveelheid verwerkt slib per verwerkingsinstallatie.

De natte oxydatie-installatie van de VARTECH (in Apeldoorn) heeft in 2004 tot medio april gewerkt. Nadien is de installatie uitgevallen en niet meer in bedrijf genomen. In die eerste maanden van 2004 is de in tabel 18 aangegeven 3 kton (d.s.) verwerkt. Daarnaast wordt er bij de VARTECH ook slib (voor verdere verwerking elders) ingedikt tot ongeveer 21% d.s.. Het ontwaterde slib is vervolgens elders verwerkt en aldaar opgenomen in de hoeveelheden (en derhalve niet bij de VARTECH).

Tabel 18: Hoeveelheid verwerkt slib op droge stof basis

Provincie	Installatie	Hoeveelheid verwerkt slib (kton d.s.)		
		2002	2003	2004
Groningen	SDI Garmerwolde	-	6	15
Friesland	SDI Heerenveen	-	16	15
Gelderland	GMB Slibverwerking Tiel B.V.	20	20	18
	GMB Slibverwerking Zutphen B.V.	31	29	28
	VARTECH Apeldoorn	22	20	3
Noord-Holland	Slibdrooginrichting Beverwijk	20	22	22
	Slibdrooginstallatie RWZI-Oost	26	24	24
Zuid-Holland	DRSH Zuiveringsslib Dordrecht	79	75	73
Noord-Brabant	S.N.B. Installatie Moerdijk	95	88	92
	SITA ReEnergy	4	2	<1
Limburg	Drooginstallatie Hoensbroek	3	3	6
	Drooginstallatie Venlo	9	10	11
	Drooginstallatie Susteren	7	11	12
Totaal (waarvan slibdroging)		316 (69)	326 (94)	319 (108)

Tabel 19 bevat de vergunde capaciteit (in kton per jaar) en de verwerkingstechniek per installatie. Voorzover de capaciteit betrekking heeft op droge stof is dat aangegeven.

Tabel 19: Vergunde capaciteit en techniek voor de verwerking van slib

Provincie	Installatie	Vergunde capaciteit (kton)	Techniek
Groningen	SDI Garmerwolde	85 (droge stof)	droging
Friesland	SDI Heerenveen	85 (droge stof)	droging
Gelderland	GMB Slibverwerking Tiel B.V.	84	compostering
	GMB Slibverwerking Zutphen B.V.	145	compostering
	VARTECH Apeldoorn	30 (droge stof)	natte oxydatie
Noord-Holland	Slibdrooginrichting Beverwijk	114	droging
	Slibdrooginstallatie RWZI-Oost	130	droging
Zuid-Holland	DRSH Zuiveringsslib Dordrecht	90 (droge stof)	verbranding
Noord-Brabant	S.N.B. Installatie Moerdijk	100 (droge stof)	verbranding
	SITA ReEnergy	26 (te verdampen water)	droging
Limburg	Drooginstallatie Hoensbroek	9 (droge stof)	droging
	Drooginstallatie Venlo	9 (droge stof)	droging
	Drooginstallatie Susteren	15 (droge stof)	droging

BIJLAGEN

A. CONTACTPERSONEN WERKGROEP AFVALREGISTRATIE

Organisatie	Contactpersoon	e-mailadres
SenterNovem, Uitvoering Afvalbeheer	dhr. T. Gerlagh	t.gerlagh@senternovem.nl
Vereniging Afvalbedrijven	dhr. E. Zoontjes	zoontjes@verenigingafvalbedrijven.nl
Inter Provinciaal Overleg	dhr. C.M.A.M. de Graauw	KdGraauw@brabant.nl
SenterNovem, Bodem+	dhr. H.J. Miedema	h.miedema@senternovem.nl
Ministerie van VROM	dhr. L.J.W.M. Bergman	Loek.Bergman@minvrom.nl

B. AFVALCATEGORIEËN VERSUS EURALCODE

Voor de enquête over 2004 is voor het eerst gebruik gemaakt van Euralcodes om zo beter aan te kunnen sluiten bij andere monitoringregistraties. Niet alle exploitanten hebben hun gegevens ook daadwerkelijk op basis van de Eural gerapporteerd. Bovendien was het niet altijd mogelijk om op basis van de gerapporteerde Euralcodes te komen tot dezelfde afvalcategorieën als voorgaande jaren. Daar waar er problemen ontstonden zijn die in het hoofdrapport aangegeven.

In tabel B-1 is aangegeven hoe de oude categorie-indeling zich verhoudt tot de Euralcodes bij verbranden.

Tabel B-1: Toedeling Euralcodes aan afvalcategorieën uit voorgaande WAR's (voor verbranden)

Afvalcategorie	Euralcode	Omschrijving Eural
Huishoudelijk afval		
grof huishoudelijk afval	20 03 07	grofvuil
huishoudelijk afval	20 01 11	textiel
	20 03 01	gemengd stedelijk afval
Bedrijfsafval		
bouw- en sloopafval	17 09 04	niet onder 17 09 01, 17 09 02 en 17 09 03 vallend gemengd bouw- en sloopafval
bedrijfsafval, KWD-afval en NP-industrieel afval	18 01 04	afval waarvan de inzameling en verwijdering niet zijn onderworpen aan speciale richtlijnen teneinde infectie te voorkomen (bv. verband, gipsverband, linnengoed, wegwerpkleding, luiers)
	20 03 01	gemengd stedelijk afval
Reststoffen na scheiding		
residuen nascheiding	19 05 01	niet-gecomposteerde fractie van huishoudelijk en soortgelijk afval
	19 12 12	overig, niet onder 19 12 11 vallend afval (inclusief mengsels van materialen) van mechanische afvalverwerking
Gevaarlijk afval		
gevaarlijk afval		niet gespecificeerd
specifiek ziekenhuisafval	18 01 03	afval waarvan de inzameling en verwijdering zijn onderworpen aan speciale richtlijnen teneinde infectie te voorkomen

Afvalcategorie	Euralcode	Omschrijving Eural
Overig afval		
afval drinkwaterbereiding of afvalwaterzuivering n.e.g.	19 08 99	niet elders genoemd afval
bedrijfsafval, KWD-afval en NP-industrieel afval	02 01 99	niet elders genoemd afval
gemengde fractie HHA, RDA, NP-BA, na overslag	04 01 09	afval van bewerking en afwerking
	15 01 02	kunststofverpakking
gft-afval, gescheiden ingezameld (afgekeurd)	16 03 06	niet onder 16 03 05 vallend organisch afval
	19 12 04	kunststoffen en rubber
	20 01 01	papier en karton
	20 01 39	kunststoffen
	20 02 01	biologisch afbreekbaar afval
reinigingsdienstenaafval	20 02 01	biologisch afbreekbaar afval
	20 02 03	overig niet biologisch afbreekbaar afval
	20 03 01	gemengd stedelijk afval
	20 03 02	marktafval
	20 03 03	veegvuil
	20 03 99	niet elders genoemd stedelijk afval
reststoffen na composteren/vergisten	19 05 01	niet-gecomposteerde fractie van huishoudelijk en soortgelijk afval
slibdroging	19 08 05	slib van de behandeling van stedelijk afvalwater
overig	02 01 99	niet elders genoemd afval
	02 03 04	voor consumptie of verwerking ongeschikt materiaal
	19 12 05	glas
	20 01 01	papier en karton
	20 03 01	gemengd stedelijk afval
	20 03 99	niet elders genoemd stedelijk afval

C. STORTEN

Tabel C-1: Adresgegevens en contactpersonen beheerder/exploitant per locatie

Provincie/gemeente	Locatiennaam	Bezoekadres	Beheerder/exploitant	Contactpersoon	Telefoonnummer
Groningen					
	Delfzijl	Kloosterlaan	Warvenweg 15	B & W Delfzijl	dhr F.J. Sebens 0596-639937
	Eemmond	Vuilstort Usquert	Westerhornseweg 22	Afvalverwerking Stainkoeln BV	dhr H. Berger 050-5348548
	Groningen	Woldjerspoor	Duinkerkenstraat 99	ARCG	dhr H.P. Bakker 050-3671000
	Groningen	de Stainkoeln 2	Winschoterweg 1	Afvalverwerking Stainkoeln BV	dhr H. Berger 050-5416633
	Groningen	de Stainkoeln 1	Winschoterweg	Afvalverwerking Stainkoeln BV	dhr A. Wijnstra 050-5334455
	Veendam	Afvalverwerking Veendam	Bergweg 1	B & W Veendam	dhr Oosterhuis 0598-652475
Friesland					
	Leeuwarden	Skinkeskans	Harlingertrekweg 106	Skinkeskans VOF	dhr H. Berger 0512-512246
	Skarsterlân	Ecopark de Wierde	De Dolten 11	Afvalsturing Friesland NV	dhr S. Bosch 0513-614500
	Tytsjerksteradiel	Garijperhoek	Easterein 1	Dratex BV	dhr N. Visser 0512-522707
Drenthe					
	Assen	Meisner	Vriezerhoek 1	Meisner Stortplaats Noord-Drenthe BV	dhr J.P. Schets 026-4001444
	Midden-Drenthe	Essent Milieu Wijster	VAMweg 7	Essent Milieu Wijster	dhr D. Overzet 0593-563921
Overijssel					
	Borne	Elhorst/Vloedbelt	Almelose straat 3	Twence BV	dhr A.B.P.M. Kuipers 074-2404444
	Hardenberg	Bovenveld	Ommerweg 69	NV ROVA Holding	dhr H. Schuurer 038-4273747
	Hengelo	Boeldershoek	Boldershoekweg 51	Twence BV	dhr H.H..P. Nijkamp 074-2404444
Gelderland					
	Barneveld	Vink	Wencopperweg 33	Afvalverwerking Vink BV	dhr G. van Rootselaar 0342-406406
	Beuningen	ARN B.V.	Nieuwe Pieckelaan 1	ARN BV	dhr H. Groen / dhr J.W.M. Reijs 024-3717171
	Ermelo	Ullerberg	Jhr Dr C. Sandbergweg 115	Regionale Vuilverwerking Ullerberg	dhr R. van der Weide 0341-567262
	Geldermalsen	Afvalverwerkingsinrichting De Meersteeg	Meersteeg 15	Afvalverwijdering Rivierenland	dhr H. Korfage 0345-585374
	Hattem	Hattem	Oranje Nassaulaan 13	B & W Hattem	dhr B.H. Andreae 038-4431603
	Lochem	Armhoede	Hagendijk 1	Essent Milieu Armhoede BV	dhr D. Overzet 0593-563939
	Voorst	Stortplaats de Sluiner	Sluinerweg 12	Stortplaats De Sluiner BV	dhr G. Ceelen 055-3018300
	Zelhem	de Langenberg	Kattekolweg 1	Regio Achterhoek	mevr. mr J.W.T. Emaus 0314-321214
	Zevenaar	Zweekhorst	Doesburgseweg 16d	NV AVR Afvalverwerking Duiven	dhr R.J.P. Berendsen 026-3171117
Flevoland					
	Almere	Braambergen	Kemphaanweg	Afvalzorg Deponie BV	dhr J. Renkers 023-5534534
	Lelystad	Zeeasterweg	Zeeasterweg 40	Afvalzorg Deponie BV	dhr J. Renkers 023-5534534
	Noordoostpolder	Het Friese Pad	Frieseпад 2	NV Afvalverwerkingsbedrijf Het Friese Pad	dhr T. Doornheim 0527-613045

Provincie/gemeente	Locatiennaam	Bezoekadres	Beheerder/exploitant	Contactpersoon	Telefoonnummer
Utrecht					
Amersfoort	Smink afvalverwerking	Lindeboomseweg 15	Smink Afvalverwerking BV	dhr D.A.J. Story	033-4558282
Maarn	Maarsbergen	Sandenburgerlaan	Openbaar lichaam vuilnisstortplaats Maarsbergen	dhr B. Karnebeek	030-6999511
Soest	Tammer	Amersfoortsestraat 51a	Gebr. Tammer BV	dhr J.G.M. Tammer	0346-352286
Noord-Holland					
Alkmaar	Regionale Stortplaats Kanaaldijk	Boekelerdijk 13 a	GP Groot Recycling BV	dhr P. Krom	072-5413550
Haarlem	Schoterog	A. Hofmanweg 2A	Afvalzorg Deponie BV	dhr J. Renkers	023-5534534
Haarlem	Noord-Holland Zuid	nog niet bekend	NV Afvalzorg	dhr J. Renkers	023-5534534
Naarden	Hollandse Brug	Ijsselmeerweg 15	Afvalzorg Deponie BV	dhr J. Renkers	023-5534534
Wieringermeer	Wieringermeer	Koggenrandweg 1	Afvalzorg Deponie BV	dhr J. Renkers	023-5534534
Zaanstad	Nauernasche Polder	Nauerna 1	Afvalzorg Deponie BV	dhr J. Renkers	023-5534534
Zuid-Holland					
Dordrecht	Crayestein-West	Baanhoekweg 40	GR GEVUDO	dhr L. de Kloe/ dhr J. van Gangelen	078-6216816
Dordrecht	Derde Merwedehaven	Baanhoekweg 92a	Derde Merwedehaven BV	dhr P.A. Koers	078-6306700
Rotterdam	Reststoffenberging Noordzeeweg	Noordzeeweg 998	NV Afvalverwerking Rijnmond	dhr J. Hoogendoorn	0181-275528
Rotterdam	DOP-NOAP	Vareseweg 101	Grondbank-Rotterdam	dhr ir R.A. Ammerlaan	010-4894976
Rotterdam	VBM	Loswalweg 50	VBM CV	dhr ir R. Bleijerveld	0181-363099
Zeeland					
Borsele	Noord en Midden Zeeland	Frankrijkweg 2	Stortplaats Noord en Midden Zeeland BV	dhr J. Tonglet	0115-678843
Terneuzen	Koegorspolder	Koegorsstraat 19	Stortplaats Koegorspolder BV	dhr J. Tonglet	0115-678843
Noord-Brabant					
Bergen op Zoom	Deponie de Kragge	Moervaart 25	Essent Milieu Zuid	dhr L.Boerakker	0164-238400
Cuijk	Essent Milieu Deponie Haps	Beiers Bos 1	Essent Milieu Zuid	dhr C. Derks	0485-335110
Hertogenbosch, 's-	Meerendonk	Poeldonkweg	Gemeente 's-Hertogenbosch	mevr. M. Nelissen	073-6156530
Moerdijk	Deponie Zevenbergen	Keeneweg 10	Essent Milieu Zuid	dhr J.M.J. de Winter	0164-238400
Nuenen c.a.	Essent Milieu Razob	Gulberg 9	Razob NV	dhr C. Derks	0492-432033
Schijndel	de Vlagheide	Vlagheide 10	Stadsgewest 's-Hertogenbosch	dhr C. Derks	0413-364822
Tilburg	Essent Milieu Locatie Spinder	Vloeienveldweg 8	Essent Milieu Zuid	mevr. M. Jochemsen	013-4551986
Limburg					
Ambt Montfort	Stortplaats Montfort	Maasbrachterweg 3	NV Deponie Limburg	dhr J. Simons	0475-541326
Landgraaf	Afvaldeponie Landgraaf	Europaweg Noord 179	NV Deponie Limburg	dhr H. Hermkes	045-5339555
Schinnen	Afvalberging Schinnen/Spaubeek	Hettekensweg 6	NV Deponie Limburg	dhr H. Hermkes	045-5339555
Tegelen	Wambachgroeve	Kaldenkerkerweg	NV Deponie Limburg	dhr J. Mohren	043-8551000
Weert	Stortplaats Weert	Hazeweg 1	NV Deponie Limburg	dhr H. Hermkes	045-5339555

Tabel C-2: Hoeveelheden gestorte afvalstoffen per afvalcategorie, inclusief Bsb-bouwstoffen

Afvalcategorie	Hoeveelheid op de stort gebracht (ton)	waarvan Bsb-bouwstof (ton)
<u>Huishoudelijk afval</u>		
gft-afval, gescheiden ingezameld en afgekeurd	0	
grot huishoudelijk afval	8.275	
huishoudelijk afval	50.586	
Totaal huishoudelijk afval	58.860	
<u>Bouw- en sloopafval</u>		
bouw- en sloopafval, asfalt	164	
bouw- en sloopafval, restfractie na sorteren/scheiden	32.266	
bouw- en sloopafval, verontreinigd	102.661	
bouw- en sloopafval, zeef- en brekerzand, niet gevaarlijk	9.383	
bouw- en sloopafval, overig	135.112	26.461
Totaal bouw- en sloopafval	279.585	26.461
<u>Bedrijfsafval</u>		
agrarisches afval, tuinbouw- en veilingafval	3.147	
bedrijfsafval	232.967	
industrieel afval, gevaarlijk afval	60.916	
industrieel afval, overig	458.279	1.733
industrieel zuiveringsslib	34.474	
minerale slibben	2.611	
organische processlibben	7.705	
ziekenhuisafval, niet-specifiek	767	
Totaal bedrijfsafval	800.867	1.733
<u>Verontreinigde grond</u>		
verontreinigde grond, gevaarlijk afval	72.617	
verontreinigde grond, niet gevaarlijk, boven IW	6.166	1.163
verontreinigde grond, niet gevaarlijk, onder IW	416.763	19.151
Totaal verontreinigde grond	495.546	20.314
<u>Reststoffen</u>		
reststoffen scheiding	181.210	
Totaal reststoffen	181.210	
<u>Overig afval</u>		
asbesthoudend afval, gevaarlijk afval	107.126	
asbesthoudend afval, niet gevaarlijk afval	63.007	
autobanden	148	
baggerspecie	97.415	766
baggerspecie, gevaarlijk afval	38.318	
niet verontreinigde grond	276.544	168.442
reinigingsdienstenaafval	94.516	
residuen composteren/vergisten	20.673	
reststoffen AVI's, gevaarlijk afval	85.334	
reststoffen AVI's, niet gevaarlijk	319.049	308.214
reststoffen na drinkwater	4.640	
shredderafval auto's, wit- en bruingoed	81.822	
shredderafval (overig)	77.960	
straalgrit, gevaarlijk afval	1.261	
straalgrit, niet gevaarlijk	9.618	
verbrandingsresten kolenvbranding	6.889	
zuiveringsslib van communale RWZI's	13.370	11.512
overig afval of niet gespecificeerd	140.405	80.491
overig afval of niet gespecificeerd (gevaarlijk)	10.178	
Totaal overig afval	1.448.272	569.425
Totaal Nederland	3.264.341	617.932

Tabel C-3: Op de stort gebrachte afvalstoffen en totalen per stortplaats (inclusief Bsb-bouwstoffen), per provincie

Groningen

de Stainkoeln 2

- op de stort gebracht (ton): 129.828
- waarvan Bsb-bouwstoffen (ton): 16.045 (12%)

asbesthoudend afval, gevaarlijk afval
baggerspecie
baggerspecie, gevaarlijk afval
bouw- en sloopafval, overig
bouw- en sloopafval, verontreinigd
huishoudelijk afval
industrieel afval, gevaarlijk afval
industrieel afval, overig
industrieel zuiveringsslib
niet verontreinigde grond
overig afval of niet gespecificeerd
reinigingsdienstenafval
reststoffen AVI's, niet gevaarlijk
reststoffen scheiding
straalgrit, niet gevaarlijk
verontreinigde grond, gevaarlijk afval
verontreinigde grond, niet gevaarlijk, onder IW
zuiveringsslib van communale RWZI's

Friesland

Ecopark de Wierde

- op de stort gebracht (ton): 195.009
- waarvan Bsb-bouwstoffen (ton): 14.970 (8%)

asbesthoudend afval, gevaarlijk afval
baggerspecie
bedrijfsafval
bouw- en sloopafval, overig
bouw- en sloopafval, verontreinigd
huishoudelijk afval
industrieel afval, gevaarlijk afval
industrieel afval, overig
overig shredderafval
reinigingsdienstenafval
residuen composteren/vergisten
reststoffen AVI's, niet gevaarlijk
straalgrit, niet gevaarlijk
verontreinigde grond, niet gevaarlijk, onder IW

Drenthe

Essent Milieu Wijster

- op de stort gebracht (ton): 242.214
- waarvan Bsb-bouwstoffen (ton): 72.633 (30%)

asbesthoudend afval, niet gevaarlijk afval
autobanden
bouw- en sloopafval, overig
bouw- en sloopafval, verontreinigd
industrieel afval, overig
industrieel zuiveringsslib
niet verontreinigde grond
overig afval of niet gespecificeerd
reinigingsdienstenafval
residuen composteren/vergisten
reststoffen AVI's, niet gevaarlijk
reststoffen scheiding
straalgrit, niet gevaarlijk
verontreinigde grond, niet gevaarlijk, boven IW

Overijssel

<u>Boeldershoek</u>	- op de stort gebracht (ton):	190.630	
	- waarvan Bsb-bouwstoffen (ton):	102.628	(54%)
bedrijfsafval			
huishoudelijk afval			
niet verontreinigde grond			
reststoffen AVI's, gevaarlijk afval			
reststoffen AVI's, niet gevaarlijk			

<u>Bovenveld</u>	- op de stort gebracht (ton):	21.408	
	- waarvan Bsb-bouwstoffen (ton):	6.720	(31%)
asbesthoudend afval, niet gevaarlijk afval			
asbesthoudend afval, gevaarlijk afval			
bedrijfsafval			
bouw- en sloopafval, verontreinigd			
niet verontreinigde grond			
reinigingsdienstenafval			
straalgrit, niet gevaarlijk			
verontreinigde grond, niet gevaarlijk, onder IW			

Gelderland

<u>Armhoede</u>	- op de stort gebracht (ton):	37.883	
	- waarvan Bsb-bouwstoffen (ton):	30.274	(80%)
bouw- en sloopafval, verontreinigd			
overig afval of niet gespecificeerd			
reststoffen AVI's, niet gevaarlijk			
reststoffen scheiding			
verontreinigde grond, niet gevaarlijk, boven IW			
verontreinigde grond, niet gevaarlijk, onder IW			

<u>ARN B.V.</u>	- op de stort gebracht (ton):	209.038	
	- waarvan Bsb-bouwstoffen (ton):	92.012	(44%)
asbesthoudend afval, gevaarlijk afval			
bedrijfsafval			
bouw- en sloopafval, restfractie na sorteren/scheiden			
bouw- en sloopafval, zeef- en brekerzand, niet gevaarlijk afval			
huishoudelijk afval			
industrieel afval, overig			
industrieel zuiveringsslib			
niet verontreinigde grond			
overig afval of niet gespecificeerd			
reinigingsdienstenafval			
reststoffen AVI's, gevaarlijk afval			
reststoffen AVI's, niet gevaarlijk			
reststoffen scheiding			
shredderafval auto's, wit- en bruingoed			

<u>Afvalverwerkingsinrichting De Meersteeg</u>	- op de stort gebracht (ton):	32.514	
	- waarvan Bsb-bouwstoffen (ton):	21.941	(67%)
asbesthoudend afval, niet gevaarlijk afval			
baggerspecie			
bedrijfsafval			
bouw- en sloopafval, overig			
bouw- en sloopafval, verontreinigd			
industrieel afval, overig			
niet verontreinigde grond			
overig afval of niet gespecificeerd			
reinigingsdienstenafval			
straalgrit, niet gevaarlijk			
verontreinigde grond, niet gevaarlijk, onder IW			

<u>Stortplaats de Sluiner</u>	- op de stort gebracht (ton):	198.638	
	- waarvan Bsb-bouwstoffen (ton):	12.123	(6%)
agrarisch afval, tuinbouw- en veilingafval			
asbesthoudend afval, gevaarlijk afval			
autobanden			
bedrijfsafval			
bouw- en sloopafval, overig			
bouw- en sloopafval, restfractie na sorteren/scheiden			
bouw- en sloopafval, verontreinigd			
industrieel afval, overig			
organische processlibben			
overig afval of niet gespecificeerd (gevaarlijk)			
reinigingsdienstenafval			
residuen composteren/vergisten			
straalgrit, gevaarlijk afval			
verbrandingsresten kolenverbranding			
verontreinigde grond, gevaarlijk afval			
verontreinigde grond, niet gevaarlijk, onder IW			
<u>Ullerberg</u>	- op de stort gebracht (ton):	32.840	
	- waarvan Bsb-bouwstoffen (ton):	-	(0%)
agrarisch afval, tuinbouw- en veilingafval			
asbesthoudend afval, gevaarlijk afval			
bouw- en sloopafval, overig			
bouw- en sloopafval, verontreinigd			
industrieel afval, overig			
reinigingsdienstenafval			
straalgrit, niet gevaarlijk			
<u>Vink</u>	- op de stort gebracht (ton):	136.277	
	- waarvan Bsb-bouwstoffen (ton):	-	(0%)
agrarisch afval, tuinbouw- en veilingafval			
asbesthoudend afval, gevaarlijk afval			
bedrijfsafval			
bouw- en sloopafval, restfractie na sorteren/scheiden			
bouw- en sloopafval, verontreinigd			
overig afval of niet gespecificeerd			
overig shredderafval			
straalgrit, niet gevaarlijk			
verontreinigde grond, niet gevaarlijk, onder IW			
<u>Zweekhorst</u>	- op de stort gebracht (ton):	26.218	
	- waarvan Bsb-bouwstoffen (ton):	-	(0%)
bedrijfsafval			
bouw- en sloopafval, overig			
industrieel afval, overig			
minerale slibben			
niet verontreinigde grond			
overig afval of niet gespecificeerd			
overig shredderafval			
reinigingsdienstenafval			
reststoffen na drinkwater			
reststoffen scheiding			
straalgrit, niet gevaarlijk			

UtrechtSmink afvalverwerking

- op de stort gebracht (ton): 148.935
 - waarvan Bsb-bouwstoffen (ton): 8.351 (6%)

asbesthoudend afval, niet gevaarlijk afval
 baggerspecie
 baggerspecie, gevaarlijk afval
 bedrijfsafval
 bouw- en sloopafval, overig
 bouw- en sloopafval, verontreinigd
 huishoudelijk afval
 industrieel afval, gevaarlijk afval
 industrieel afval, overig
 industrieel zuiveringsslib
 overig afval of niet gespecificeerd
 overig afval of niet gespecificeerd (gevaarlijk)
 overig shredderafval
 reinigingsdienstenafval
 reststoffen AVI's, niet gevaarlijk
 straalgrit, niet gevaarlijk
 verbrandingsresten kolenverbranding
 verontreinigde grond, niet gevaarlijk, boven IW

FlevolandBraambergen

- op de stort gebracht (ton): 244.963
 - waarvan Bsb-bouwstoffen (ton): 3.222 (1%)

agrarisch afval, tuinbouw- en veilingafval
 asbesthoudend afval, gevaarlijk afval
 baggerspecie, gevaarlijk afval
 bouw- en sloopafval, overig
 bouw- en sloopafval, verontreinigd
 industrieel afval, gevaarlijk afval
 industrieel afval, overig
 niet verontreinigde grond
 overig afval of niet gespecificeerd
 overig shredderafval
 reinigingsdienstenafval
 reststoffen AVI's, gevaarlijk afval
 reststoffen scheiding
 straalgrit, niet gevaarlijk
 verontreinigde grond, gevaarlijk afval
 verontreinigde grond, niet gevaarlijk, onder IW
 zuiveringsslib van communale RWZI's

Noord-HollandRegionale Stortplaats Kanaaldijk

- op de stort gebracht (ton): 18.156
 - waarvan Bsb-bouwstoffen (ton): - (0%)

asbesthoudend afval, niet gevaarlijk afval
 bouw- en sloopafval, overig
 industrieel zuiveringsslib
 minerale slibben
 straalgrit, niet gevaarlijk

<u>Nauernasche Polder</u>	- op de stort gebracht (ton):	251.864	
	- waarvan Bsb-bouwstoffen (ton):	57.358	(23%)
asbesthoudend afval, gevaarlijk afval			
baggerspecie			
bedrijfsafval			
bouw- en sloopafval, overig			
bouw- en sloopafval, verontreinigd			
industrieel afval, gevaarlijk afval			
industrieel afval, overig			
industrieel zuiveringslib			
niet verontreinigde grond			
reinigingsdienstenafval			
reststoffen AVI's, gevaarlijk afval			
reststoffen scheiding			
straalgrit, gevaarlijk afval			
straalgrit, niet gevaarlijk			
verontreinigde grond, gevaarlijk afval			
verontreinigde grond, niet gevaarlijk, onder IW			
<u>Wieringermeer</u>	- op de stort gebracht (ton):	22.520	
	- waarvan Bsb-bouwstoffen (ton):	804	(4%)
agrarisch afval, tuinbouw- en veilingafval			
asbesthoudend afval, gevaarlijk afval			
bouw- en sloopafval, overig			
bouw- en sloopafval, restfractie na sorteren/scheiden			
bouw- en sloopafval, verontreinigd			
huishoudelijk afval			
industrieel afval, gevaarlijk afval			
industrieel afval, overig			
niet verontreinigde grond			
reinigingsdienstenafval			
straalgrit, niet gevaarlijk			
verontreinigde grond, gevaarlijk afval			
verontreinigde grond, niet gevaarlijk, onder IW			
Zuid-Holland			
<u>Crayestein-West</u>	- op de stort gebracht (ton):	18.999	
	- waarvan Bsb-bouwstoffen (ton):	-	(0%)
asbesthoudend afval, gevaarlijk afval			
bouw- en sloopafval, overig			
industrieel afval, overig			
niet verontreinigde grond			
overig afval of niet gespecificeerd			
reinigingsdienstenafval			
reststoffen AVI's, niet gevaarlijk			
straalgrit, niet gevaarlijk			
<u>Derde Merwedehaven</u>	- op de stort gebracht (ton):	256.364	
	- waarvan Bsb-bouwstoffen (ton):	32.376	(13%)
agrarisch afval, tuinbouw- en veilingafval			
asbesthoudend afval, gevaarlijk afval			
baggerspecie			
baggerspecie, gevaarlijk afval			
bouw- en sloopafval, overig			
bouw- en sloopafval, verontreinigd			
industrieel afval, gevaarlijk afval			
industrieel afval, overig			
industrieel zuiveringslib			
niet verontreinigde grond			
reststoffen AVI's, niet gevaarlijk			
reststoffen scheiding			
straalgrit, gevaarlijk afval			
straalgrit, niet gevaarlijk			
verontreinigde grond, gevaarlijk afval			
verontreinigde grond, niet gevaarlijk, onder IW			

VBM

	- op de stort gebracht (ton):	197.363	
	- waarvan Bsb-bouwstoffen (ton):	6.741	(3%)
asbesthoudend afval, gevaarlijk afval			
baggerspecie			
bouw- en sloopafval, overig			
bouw- en sloopafval, verontreinigd			
industrieel afval, gevaarlijk afval			
industrieel afval, overig			
industrieel zuiveringsslib			
niet verontreinigde grond			
reinigingsdienstenafval			
reststoffen AVI's, gevaarlijk afval			
reststoffen AVI's, niet gevaarlijk			
reststoffen scheiding			
straalgrit, gevaarlijk afval			
straalgrit, niet gevaarlijk			
verontreinigde grond, gevaarlijk afval			
verontreinigde grond, niet gevaarlijk, onder IW			

ZeelandStortplaats Koegorspolder

	- op de stort gebracht (ton):	92.589	
	- waarvan Bsb-bouwstoffen (ton):	16	(0%)
asbesthoudend afval, .. (niet gevaarlijk)			
baggerspecie			
bedrijfsafval			
bouw- en sloopafval, overig			
grof huishoudelijk afval			
industrieel afval, overig			
niet verontreinigde grond			
organische processlibben			
overig afval of niet gespecificeerd			
overig afval of niet gespecificeerd (gevaarlijk)			
reinigingsdienstenafval			
shredderafval auto's, wit- en bruingoed			
verontreinigde grond, niet gevaarlijk, onder IW			
zuiveringsslib van communale RWZI's			

Stortplaats Noord en Midden Zeeland

	- op de stort gebracht (ton):	114.847	
	- waarvan Bsb-bouwstoffen (ton):	36	(0%)
asbesthoudend afval, niet gevaarlijk afval			
baggerspecie			
bedrijfsafval			
bouw- en sloopafval, overig			
grof huishoudelijk afval			
industrieel afval, overig			
niet verontreinigde grond			
organische processlibben			
overig afval of niet gespecificeerd			
overig afval of niet gespecificeerd (gevaarlijk)			
reinigingsdienstenafval			
reststoffen AVI's, gevaarlijk afval			
reststoffen AVI's, niet gevaarlijk			
reststoffen scheiding			
shredderafval auto's, wit- en bruingoed			
verontreinigde grond, niet gevaarlijk, onder IW			
zuiveringsslib van communale RWZI's			

Noord-BrabantEssent Milieu Locatie Spinder

agrarisch afval, tuinbouw- en veilingafval
 asbesthoudend afval, niet gevaarlijk afval
 bedrijfsafval
 bouw- en sloopafval, overig
 grof huishoudelijk afval
 huishoudelijk afval
 industrieel afval, overig
 minerale slibben
 niet verontreinigde grond
 organische processlibben
 reinigingsdienstenafval
 residuen composteren/vergisten
 reststoffen AVI's, niet gevaarlijk
 reststoffen na drinkwater
 reststoffen scheiding
 shredderafval auto's, wit- en bruingoed
 straalgrit, niet gevaarlijk
 verontreinigde grond, niet gevaarlijk, onder IW
 ziekenhuisafval, niet-specifiek

- op de stort gebracht (ton): 112.249
 - waarvan Bsb-bouwstoffen (ton): 9.402 (8%)

Essent Milieu Haps

niet verontreinigde grond
 overig afval of niet gespecificeerd
 reststoffen AVI's, niet gevaarlijk

- op de stort gebracht (ton): 87.294
 - waarvan Bsb-bouwstoffen (ton): 87.294 (100%)

Deponie de Kragge

agrarisch afval, tuinbouw- en veilingafval
 asbesthoudend afval, niet gevaarlijk afval
 bedrijfsafval
 bouw- en sloopafval, overig
 grof huishoudelijk afval
 huishoudelijk afval
 industrieel afval, overig
 minerale slibben
 niet verontreinigde grond
 organische processlibben
 overig afval of niet gespecificeerd
 overig shredderafval
 reinigingsdienstenafval
 residuen composteren/vergisten
 reststoffen na drinkwater
 reststoffen scheiding
 straalgrit, niet gevaarlijk
 verbrandingsresten kolenverbranding
 ziekenhuisafval, niet-specifiek

- op de stort gebracht (ton): 74.211
 - waarvan Bsb-bouwstoffen (ton): 39.120 (53%)

Essent Milieu Razob

verontreinigde grond, niet gevaarlijk, onder IW

- op de stort gebracht (ton): 5.844
 - waarvan Bsb-bouwstoffen (ton): - (0%)

de Vlagheide

niet verontreinigde grond
 reststoffen AVI's, niet gevaarlijk

- op de stort gebracht (ton): 3.866
 - waarvan Bsb-bouwstoffen (ton): 3.866 (100%)

LimburgAfvaldeponie Landgraaf

asbesthoudend afval, niet gevaarlijk afval
 bedrijfsafval
 grof huishoudelijk afval
 industrieel afval, overig
 industrieel zuiveringslib
 shredderafval auto's, wit- en bruingoed
 verontreinigde grond, niet gevaarlijk, onder IW

- op de stort gebracht (ton): 62.943
 - waarvan Bsb-bouwstoffen (ton): - (7%)

Stortplaats Montfort

asbesthoudend afval, niet gevaarlijk afval
 bedrijfsafval
 bouw- en sloopafval, overig
 grof huishoudelijk afval
 huishoudelijk afval
 industrieel afval, overig
 industrieel zuiveringslib
 reinigingsdienstenafval
 shredderafval auto's, wit- en bruingoed
 verontreinigde grond, niet gevaarlijk, onder IW
 ziekenhuisafval, niet-specifiek

- op de stort gebracht (ton): 73.208
 - waarvan Bsb-bouwstoffen (ton): - (0%)

Stortplaats Weert

bedrijfsafval
 bouw- en sloopafval, overig
 grof huishoudelijk afval
 huishoudelijk afval
 industrieel afval, overig
 reinigingsdienstenafval
 shredderafval auto's, wit- en bruingoed
 verontreinigde grond, niet gevaarlijk, onder IW
 ziekenhuisafval, niet-specifiek

- op de stort gebracht (ton): 25.629
 - waarvan Bsb-bouwstoffen (ton): - (0%)

Tabel C-4: Status, restcapaciteit, capaciteit in procedure en afloopdatum vergunning (per 31 december 2004), per provincie

Locatiennaam	Status	Restcapaciteit (m ³)	Capaciteit procedure (m ³)	in Afloopdatum vergunning
Kloosterlaan	in afwerking			1-1-2014
De Stainkoeln 1	in afwerking			28-2-1995
De Stainkoeln 2	in exploitatie	1.100.000		1-4-2013
Vuilstort Usquert	in afwerking			31-8-2009
Afvalverwerking Veendam	in afwerking			22-7-2004
Woldjerspoor	in afwerking			1-1-2007
Totaal Groningen		1.100.000		
Garijperhoek	in afwerking			
Skinkeskans	gesloten			18-11-2002
Ecopark de Wierde	in exploitatie	1.600.000		19-3-2011
Totaal Friesland		1.600.000		
Essent Milieu Wijster	in exploitatie	5.454.070		18-10-2010
Meisner	gesloten			2004
Totaal Drenthe		5.454.070		
Boeldershoek	in exploitatie	1.306.670		07-08-2006
Bovenveld	in exploitatie	544.000		1-9-2007
Elhorst/Vloedbelt	in procedure		3.700.000	
Totaal Overijssel		1.850.670	3.700.000	
Armhoede	in afwerking			2004
ARN B.V.	in exploitatie	2.420.720		16-12-2013
Afvalverwerkingsinrichting De Meersteeg	in exploitatie	930.097		28-9-2010
Hattem	in afwerking			20-10-1997
De Langenberg	gesloten			2-11-2009
Stortplaats de Sluiner	in exploitatie	489.757	3.200.000 (*)	31-3-2008
Ullerberg	in exploitatie	102.700		
Vink	in exploitatie	1.465.000	1.425.000	13-11-2005
Zweckhorst	in exploitatie	1.325.000		26-9-2010
Totaal Gelderland		6.733.274	4.625.000	
Braambergen	in exploitatie	217.600		1-3-2006
Het Friese Pad	in afwerking			1-3-2000
Zeeasterweg	in oprichting	4.200.000		2-4-2012
Totaal Flevoland		4.417.600		
Maarsbergen	gesloten			1-7-1994
Smink afvalverwerking	in exploitatie	2.400.000		30-8-2010
Tammer	gesloten			30-12-2014
Totaal Utrecht		2.400.000		
Hollandse Brug	in afwerking			15-11-2013
Regionale Stortplaats Kanaaldijk	in exploitatie	765.985	250.000	1-8-2005
Nauernasche Polder	in exploitatie	1.585.240		9-12-2005
Noord-Holland Zuid	in oprichting		3.700.000	
Schoterog	gesloten			18-3-2001
Wieringermeer	in exploitatie	2.035.340		21-2-2014
Totaal Noord-Holland		4.386.565	3.950.000	
Crayestein-West	in exploitatie	260.715		21-03-2005
Derde Merwedehaven	in exploitatie	3.640.000		17-7-2012
DOP-NOAP	gesloten			11-2-2002
Reststoffenberging Noordzeeweg	gesloten			5-2008
VBM	in exploitatie	1.326.000		13-6-2006
Totaal Zuid-Holland		5.226.715		
Koegorspolder	in exploitatie	0		3-2-2014
Midden- en Noord-Zeeland	in exploitatie	2.081.845		3-2-2014
Totaal Zeeland		2.081.845		

Locatiennaam	Status	Restcapaciteit (m ³)	Capaciteit procedure (m ³)	in Afloopdatum vergunning
Essent Milieu Locatie Spinder	in exploitatie	5.928.728		27-1-2003
Essent Milieu Deponie Haps	in afwerking		650.000 (**)	17-12-2006
Deponie de Kragge	in exploitatie	1.300.000		
Meerendonk	in afwerking			
RAZOB	in exploitatie	200.000		7-8-2010
de Vlagheide	in afwerking			onbepaalde tijd
Deponie Zevenbergen	in afwerking			7-10-2002
Totaal Noord-Brabant		7.428.728	650.000	
Afvaldeponie Landgraaf	in exploitatie	1.321.057		
Stortplaats Montfort	in exploitatie	70.792		5-3-2009
Afvalberging Schinnen/Spaubeek	gesloten	4.900.000		19-4-2010
Wambachgroeve	gesloten			1-7-2003
Stortplaats Weert	in exploitatie	28.871		31-12-2005
Totaal Limburg		6.320.720		
Totaal Nederland		52.193.517	12.925.000	

Noot:

- (*): In de huidige vergunning is een totale stortcapaciteit opgenomen van 4,2 miljoen m³. Volgens de exploitant moet dit 7,4 miljoen m³ zijn. Er loopt een procedure voor het op orde brengen van de vergunning. Het verschil is derhalve als capaciteit in procedure opgenomen.
- (**): Dit betreft de nog vergunde restcapaciteit van de Regionale Stortplaats Uden. Er loopt een procedure om deze capaciteit te benutten op Essent Milieu Deponie Haps.

Tabel C-5: Gegevens stortgaswinning per locatie

Gemeente (locatiennaam)	Toepassing	Benut stortgas (m ³)	Energielevering				Gefakkeld stortgas (m ³)	
			Aardgas (m ³)	Electr.levering aan distributiebedrijf (kWh _{el})	Warmtelevering aan derden (kWh _{th})	Eigen verbruik elektriciteit (kWh _{el})		Eigen verbruik warmte (kWh _{th})
Almere (Braambergen)	W/K	828.920	-	1.585.819	-	-	-	2.903.767
Ambt-Delden ('t Rikkerink)	W/K	1.332.544	-	2.437.620	-	-	-	-
Amersfoort (Smink)	W/K	825.123	-	905.977	-	-	-	132.800
Barneveld (Vink)	elektriciteit	56.017	-	840.000	-	-	-	10.000
Bavel (Nieuw Ginneken)	W/K	660.954	-	1.123.622	-	-	-	575.890
	elektriciteit	575.890	-	979.013	-	-	-	-
	ruw gas	3.909	-	-	-	-	-	-
Bergen op Zoom (Kragge I+II)	elektriciteit	5.116.636	-	7.309.480	-	-	-	350
Beuningen (ARN)	elektriciteit	5.129.958	-	8.815.980	-	-	164.762	287.269
Borssele (Midden-Zeeland)	elektriciteit	-	-	-	-	-	-	1.744.031
Collendoorn (Hardenberg)	aardgas	214.893	99.498	-	-	-	-	-
Delfzijl (Kloosterlaan)	fakkelt	-	-	-	-	-	-	17.000
Dordrecht (Derde Merwedehaven)	elektriciteit	2.503.360	-	4.026.300	-	-	-	9.679.780
Eemsmont (Usquert)	fakkelt	-	-	-	-	-	-	585.485
Eibergen ('t Bellegoor)	elektriciteit	690.225	-	1.035.000	-	-	-	-
Elspeet (De Kril)	W/K	459.181	-	689.000	-	-	-	-
Emmeloord (Het Friese Pad)	elektriciteit	3.561.261	-	5.087.515	-	-	-	-
Ermelo (Ullerberg)	elektriciteit	1.507.659	-	2.261.000	-	-	-	-
Geldermalsen (De Meersteeg)	W/K	1.129.013	-	1.761.837	-	-	-	132.611
Groningen (Stainkoeln 1 en 2)	ruw gas	451.680	-	-	-	764.400	-	1.473.445
Groningen (Woldjerspoor)	fakkelt	-	-	-	-	-	-	661.072
Haarlem (Schoteroog)	fakkelt	-	-	-	-	-	-	91.319
Haps	elektriciteit	1.622.438	-	2.089.960	-	-	-	512.666
Hattem (Oranje Nassau/Leemkule)	W/K	184.000	-	100.000	385.500	-	-	-
Hengelo Ov. (Boeldershoek)	elektriciteit	4.211.703	-	6.016.718	-	-	-	-
Horst (Zuringspeel)	W/K	1.382.400	-	2.115.800	-	-	-	368.800
Linne/Montfort (Posterholt)	elektriciteit	2.577.033	-	3.887.700	-	-	-	182.029
Lochem	fakkelt	-	-	-	-	-	-	839.956
Maarsbergen	elektriciteit	251.000	-	120.360	-	-	-	-
Maastricht (Belvédère)	elektriciteit	1.218.000	-	1.810.200	-	-	-	1.442.000
Mook en Middelaar	elektriciteit	223.466	-	335.200	-	-	-	645.818

Gemeente (locatiennaam)	Toepassing	Benut stortgas (m ³)	Energielevering				Gefakkeld stortgas (m ³)	
			Aardgas (m ³)	Electr.levering aan distributiebedrijf (kWh _{el})	Warmtelevering aan derden (kWh _{th})	Eigen verbruik elektriciteit (kWh _{el})		Eigen verbruik warmte (kWh _{th})
Nauerna	W/K	-	-	-	-	-	-	536.729
	ruw gas	910.926	-	-	-	-	3.200.000	-
Nuenen	elektriciteit	6.385.600	3.192.800	1.660.177	-	-	-	204.000
Oostellingwerf (Weperpolder)	W/K	521.220	-	1.042.440	-	-	1.000	700.800
Oudehaske (De Wierde)	W/K	820.000	-	1.640.000	-	-	1.640.000	1.960.000
Ouwsterhaule (Skarsterlan)	fakkelt	-	-	-	-	-	-	-
Schinnen/Spaubeek (Groeve Houben)	elektriciteit	2.317.000	-	3.092.700	-	-	-	2.567.000
	ruw gas	-	-	-	-	-	-	-
Schijndel (Vlagheide)	elektriciteit	6.212.737	-	9.830.248	-	-	-	2.001.596
Terneuzen (Koegorspolder)	elektriciteit	-	-	-	-	-	-	711.897
Tilburg (Spinder)	aardgas	4.410.440	2.430.080	-	-	-	-	656.000
Ubach over Worms (Landgraaf)	elektriciteit	5.567.000	-	9.108.800	-	-	-	4.289.700
Uden	fakkelt	-	-	-	-	-	-	324.749
Valkenburg/Berg en Terblijt (Lange Akker)	elektriciteit	516.429	-	598.560	-	-	-	267.357
Vasse (Tubbergen)	elektriciteit	431.472	-	416.984	-	-	-	-
Veendam	elektriciteit	5.132.083	-	7.548.084	-	-	-	950.075
Voorst (VAR)	elektriciteit	2.273.599	-	3.247.999	-	-	-	100.000
Wageningen (De Keijenberg)	elektriciteit	1.091.731	-	1.638.000	-	-	-	-
Weert (Gew. Afvalverwerking)	fakkelt	-	-	-	-	-	-	943.000
Westerschouwen (Hoosjesw./Schelphoek)	elektriciteit	-	-	-	-	-	-	58.400
Wieringemeer/Middenmeer	W/K	1.639.448	16.275	387.900	1.432.778	2.531.000	20.000	7.674
Wijster (Essent milieu)	W/K	9.090.703	-	16.553.786	-	-	-	2.211.316
	aardgas	8.786.295	5.861.990	-	-	-	-	-
	ruw gas	61.329	-	-	-	-	-	-
Zelhem (De Langenberg)	elektriciteit	911.333	-	1.367.000	-	-	-	-
Zenderen (Elhorst/Vloedbelt)	elektriciteit	2.206.434	-	3.496.042	-	-	-	-
Zevenbergen	ruw gas	1.306.056	-	-	-	-	-	1.302.235
Totaal		97.903.097	11.600.643	118.036.421	1.818.278	3.295.400	5.025.762	42.284.616

D. VERBRANDEN

Tabel D-1: Adresgegevens en contactpersonen per provincie/gemeente

Provincie	Gemeente	Locatiennaam	Bezoekadres	Contactpersoon	Telefoonnummer
Drenthe					
	Midden-Drenthe	Essent Milieu GAVI Wijster	Vamweg 7	dhr D. Spanjaard	0593-563486
Overijssel					
	Hengelo	Twence	Boldershoekweg 51	dhr J. Bruggeman	074-2404496
Gelderland					
	Beuningen	ARN	Nieuwe Pieckelaan 1	dhr A.A.F. van Winden	024-3717171
	Duiven	AVR Afvalverwerking Duiven	Rivierweg 20	dhr F.A. Smedema	026-3171111
Noord-Holland					
	Alkmaar	Huisvuilcentrale N-H	Jadestraat 1	dhr D. de Jong	072-5411358
	Amsterdam	Afval Energie Bedrijf	Australiëhavenweg 21	C. de Waal en S.Jansen	020-5876146
Zuid-Holland					
	Rotterdam	AVR Afvalverwerking Rijnmond	Prof. Gerbrandyweg 10	R. Oosschot	0181-275843
	Rotterdam	AVR Afvalverwerking Rotterdam	Brielselaan 175	dhr H.Botr	0181-274808
	Dordrecht	Gevudo	Baanhoekweg 40	dhr P.A. Koers	078-6216800
	Dordrecht	ZAVIN	Baanhoekweg 46	dhr L.A. Leest	078-6305300
Noord-Brabant					
	Moerdijk	AZN	Middenweg 34	dhr Th.G.J. van den Ham	0168-385400
	Roosendaal	SITA ReEnergy	Potendreef 2	dhr ing. C.J. Stuart	0165-534492

Tabel D-2: Locatiegegevens: bedrijfsvoering

Provincie	Locatiennaam	Soort installatie	Scheidings- installatie	Methode voorscheiding	Fracties	Aantal lijnen	Beschikbaar- heidsgraad (%) (1)	Mechanische bezettingsgraad (%) (2)	Thermische bezetting (%) (3)
Drenthe	Essent Milieu GAVI Wijster	RDF-verbrandingsinstallatie	voorscheiding	zeven, ontijzeren	ONF, RDF, blik, ijzer, papier, kunststof	3	90,9	100	100
Overijssel	Twence	afvalverbrandingsinstallatie	nee	zeven, ontijzeren, windshifting, handpicking	papier/kunststof, hout, puin en ferro/non ferro	2	93,1		
Gelderland	ARN	RDF-verbrandingsinstallatie	voorscheiding	zeven, ballistisch	zee fractie 0-40, RDF, metaal	2	92		
	AVR Afvalverwerking Duiven	afvalverbrandingsinstallatie	nee			3	89,1	95,3	
Noord-Holland	Afval Energie Bedrijf	afvalverbrandingsinstallatie	nee			4	94	86,1	97,3
	Huisvuilcentrale N-H	afvalverbrandingsinstallatie	nee			3	92,1	102,4	94,7
Zuid-Holland	AVR Afvalverwerking Rijnmond	afvalverbrandingsinstallatie	nee	ontijzeren	opk, kunststof, hout, puin, RDF, grof groen, schroot	7	85	99,2	97,1
	AVR Afvalverwerking Rotterdam	afvalverbrandingsinstallatie	nee	ontijzeren		4			
	Gevudo	afvalverbrandingsinstallatie	nee			4	92,7		
	ZAVIN	verbranding specifiek afval	nee			1	93	89	89
Noord-Brabant	AZN	afvalverbrandingsinstallatie	nee			3	90,5	105,4	90,6
	SITA ReEnergy	afvalverbrandingsinstallatie	nee			2	91,3	90,3	100,4

Noot:

(1) Beschikbaarheidsgraad van de gehele installatie (verhouding tussen het aantal uren dat de installatie beschikbaar is en het aantal uren in 2004)

(2) Mechanische bezettingsgraad van de gehele installatie (verhouding tussen de werkelijk verbrande hoeveelheid afval en de maximale hoeveelheid afval, betrokken op de beschikbare periode van de installatie)

(3) Thermische bezettingsgraad van de gehele installatie (verhouding tussen de werkelijke thermische belasting en de maximale thermische belasting, betrokken op de beschikbare periode van de installatie)

Tabel D-3: Hoeveelheden verbrand afval per afvalcategorie (en Euralcode)

Afvalcategorie	Hoeveelheid verbrand (kton)
<u>Huishoudelijk afval</u>	
20 03 01 gemengd stedelijk afval (voorzover huishoudelijk afval)	3.156
20 03 07 grofvuil	26
Totaal huishoudelijk afval	3.182
<u>Bedrijfsafval</u>	
17 09 04 niet onder 17 09 01, 17 09 02 en 17 09 03 vallend gemengd bouw- en sloopafval	1
18 01 04 afval waarvan de inzameling en verwijdering niet zijn onderworpen aan speciale richtlijnen teneinde infectie te voorkomen (bv. verband, gipsverband, linnengoed, wegwerpkleding, luiers)	12
20 03 01 gemengd stedelijk afval (voorzover HDO-afval)	1.217
Totaal bedrijfsafval	1.231
<u>Reststoffen na scheiding</u>	
19 12 12 overig, niet onder 19 12 11 vallend afval (inclusief mengsels van materialen) van mechanische afvalverwerking	769
Totaal reststoffen na scheiding	769
<u>Gevaarlijk afval</u>	
18 01 03 afval waarvan de inzameling en verwijdering zijn onderworpen aan speciale richtlijnen teneinde infectie te voorkomen	7
overig gevaarlijk afval	64
Totaal gevaarlijk afval	71
<u>Overig afval</u>	
02 03 04 voor consumptie of verwerking ongeschikt materiaal	2
19 05 01 niet-gecomposteerde fractie van huishoudelijk en soortgelijk afval	1
19 08 05 slib van de behandeling van stedelijk afvalwater	26
19 12 04 kunststoffen en rubber	1
20 01 39 kunststoffen	1
20 02 01 biologisch afbreekbaar afval	2
20 03 01 gemengd stedelijk afval (voorzover reinigingsdienstenafval)	1
20 03 03 veegvuil	2
20 03 99 niet elders genoemd stedelijk afval	1
Papierpulp	72
Totaal overig afval	109
Totaal Nederland	5.362

Tabel D-4: Hoeveelheden verbrand afval per afvalcategorie per installatie

	Totaal verwerkt (ton)	Drenthe	Overijssel	Gelderland		Noord-Holland		Zuid-Holland					Noord-Brabant	
		Essent Milieu GAVI Wijster	Twence	ARN	AVR Duiven(*)	Afval Energie Bedrijf	Huisvuil-centrale N-H	AVR Rijnmond	AVR Chemie DTO	AVR Rotterdam	Gevudo	ZAVIN	AZN	SITA ReEnergy
Totaal (ton)	5.361.905	483.119	307.029	269.585	408.000	878.535	520.580	1.124.996	57.700	388.004	206.991	7.109	655.791	54.465
gemengd stedelijk afval (hha)	3.156.021		217.054		210.000	528.963	334.590	884.996		324.859	123.151		478.324	54.084
grofvuil	26.020												26.020	
gemengd stedelijk afval (hdo-afval)	1.217.927		88.227		126.000	286.052	185.493	240.000		63.145	83.840		145.170	
specifiek ziekenhuisafval (niet-gev.)	11.527					9.733							1.794	
gemengd bouw- en sloopafval	1.231		1.230		1									
scheidingsresiduen	769.332	483.119		269.585		16.622							6	
specifiek ziekenhuisafval (gev.)	7.109											7.109		
gevaarlijk afval	64.029					6.329			57.700					
zuiveringsslib	26.356					26.257								99
kunststoffen	1.222												1.222	
biologisch afbreekbaar afval	1.849					1.498							351	
gemengd stedelijk afval (reinig.afval)	1.229					733	496							
veegvuil	1.574					1.574								
overig afval	76.479		518		72.000	774							2.904	283

(*) Inclusief Thermische Conversie Installatie

Tabel D-5: Gegevens verbrandingslijnen

Provincie	Locatiennaam	Lijn	Thermische begrenzing (GJ/uur)	Mechanische begrenzing (ton/uur)	Doorzet hoekpunt (ton/uur)	Stookwaarde hoekpunt (GJ/ton)	Stookautomaat geregeld op	Oventype	Gem. temp. (°C)	Max. temp. (°C)	Roostertype
Drenthe	Essent Milieu GAVI Wijster	1	216	24	8-24	14-9-7,5	stoom + zuurstof in vuurhaard	middenstroom	950	1.100	voorschuiфроoster, watergekoeld
		2	216	24	8-24	14-9-7,5	stoom + zuurstof in vuurhaard	middenstroom	950	1.100	voorschuiфроoster, watergekoeld
		3	216	24	8-24	14-9-7,5	stoom + zuurstof in vuurhaard	middenstroom	950	1.100	voorschuiфроoster, watergekoeld
Overijssel	Twence	1	180 (207)	18	18	10	stoom, zuurstof en temperatuur in vuurhaard	middenstroom	900	1.100	terugschuifrooster
		2	180 (207)	18	18	10	stoom, zuurstof en temperatuur in vuurhaard	middenstroom	900	1.100	terugschuifrooster
Gelderland	ARN	1	129	9	9	15,5	stoom	meestroom	980	1.100	voorschuifrooster, watergekoeld
		2	306	21	21	13,5	stoom	meestroom	1.050	1.100	voorschuifrooster, watergekoeld
	AVR Afvalverwerking Duiven	1	126	15	15	8,4		middenstroom	1.050	1.250	walsenrooster
		2	126	15	15	9,4		middenstroom	1.050	1.250	walsenrooster
		3	126	15	15	8,4		middenstroom	1.050	1.250	walsenrooster
	TCI		61	30		2-2,5	temperatuur en zuurstof	wervelbed	780	800	
Noord-Holland	Afval Energie Bedrijf	1	260	30	30	8,8	stoom en zuurstof in vuurhaard	middenstroom	1.100	1.100	horizontaal overschuifrooster
		2	260	30	30	8,8	stoom en zuurstof in vuurhaard	middenstroom	1.100	1.100	horizontaal overschuifrooster
		3	260	30	30	8,8	stoom en zuurstof in vuurhaard	middenstroom	1.100	1.100	horizontaal overschuifrooster
		4	260	30	30	8,8	stoom en zuurstof in vuurhaard	middenstroom	1.100	1.100	horizontaal overschuifrooster
	Huisvuilcentrale N-H	1	185	18,5	18,5	10	stoom, zuurstof en temperatuur	tegenstroom	900	1.150	voorschuifrooster
		2	185	18,5	18,5	10	stoom, zuurstof en temperatuur	tegenstroom	900	1.150	voorschuifrooster
		3	185	18,5	18,5	10	stoom, zuurstof en temperatuur	tegenstroom	900	1.150	voorschuifrooster

Provincie	Locatiennaam	Lijn	Thermische begrenzing (GJ/uur)	Mechanische begrenzing (ton/uur)	Doorzet hoekpunt (ton/uur)	Stookwaarde hoekpunt (GJ/ton)	Stookautomaat geregeld op	Oventype	Gem. temp. (°C)	Max. temp. (°C)	Roostertype
Zuid-Holland											
	AVR Afvalverwerking Rijnmond	1 - 6	6*188	6*25	6*25	7,5	stoom, zuurstof en temperatuur in vuurhaard	tegenstroom	950	1.200	walsenrooster (7 walsen Ø 1,5 m)
		7	265	31,3	31,3	9,3	stoom, zuurstof, temperatuur in vuurhaard en CO	meestroom	950	1.200	walsenrooster (6 walsen Ø 1,5 m)
	AVR Afvalverwerking Rotterdam	1	113	19	13,5	8,4	stoom, zuurstof na ketel en temp. in vuurhaard	tegenstroom	900	950	terugschuifrooster
		2	113	19	13,5	8,4	stoom, zuurstof na ketel en temp. in vuurhaard	tegenstroom	900	950	terugschuifrooster
		3	113	19	13,5	8,4	stoom, zuurstof na ketel en temp. in vuurhaard	tegenstroom	900	950	terugschuifrooster
		4	113	19	13,5	8,4	stoom, zuurstof na ketel en temp. in vuurhaard	tegenstroom	900	950	terugschuifrooster
	Gevudo	1	67	8	8	8,4	stoom, zuurstof en temperatuur	meestroom	890	974	terugschuifrooster
		2	59	7	7	8,4	temperatuur in vuurhaard	meestroom	920	1.121	terugschuifrooster
		3	59	7	7	8,4	temperatuur in vuurhaard	meestroom	920	1.036	terugschuifrooster
		4	67	8	8	8,4	stoom, zuurstof en temperatuur	meestroom	890	1.005	terugschuifrooster
	ZAVIN	1	20	1	1	12,5	temperatuur in vuurhaard, stoom	pyrolyse	1.200	1.300	dichte bodem pyrolyse oven
Noord-Brabant											
	AZN	1	90	29,5	265	11	stoom, zuurstof, temp. in vuurhaard en CO	middenstroom	950	1.200	voorschuifrooster
		2	90	29,5	265	11	stoom, zuurstof, temp. in vuurhaard en CO	middenstroom	950	1.200	voorschuifrooster
		3	90	29,5	265	11	stoom, zuurstof, temp. in vuurhaard en CO	middenstroom	950	1.200	voorschuifrooster
	SITA ReEnergy	1	32	4	4	8,4	gasbalans in ovenruimte	meestroom	950	1.170	voorschuifrooster, horizontaal
		2	32	4	4	8,4	gasbalans in ovenruimte	meestroom	950	1.170	voorschuifrooster, horizontaal

Tabel D-6: Energiegegevens

Provincie	Locatiennaam	Opgesteld thermisch vermogen (MWth)	Stoom-productie (kton)	Stoom-druk (bar)	Stoom-temp. (°C)	Toepassing opgewerkte warmte	Opgesteld elektrisch vermogen (MWe)	Opgewekte elektriciteit (GWh)	Temperatuur doorgeleverde warmte (°C)	Hoeveelheid doorgeleverde warmte (TJ)
Drenthe	Essent Milieu GAVI Wijster	180	1.663	40	400	elektriciteitsopwekking	54	356		
Overijssel	Twence	100	941	40	415	elektriciteitsopwekking	30	181		
Gelderland	ARN	120	982	40	400	elektriciteitsopwekking; warmtelevering aan RWZI	28	191	60	651
	AVR Afvalverwerking Duiven	120	652	40	400	elektriciteitsopwekking; warmtelevering aan stadsverwarming	25	159	180	513
	Thermische Conversie paperslib	17					6,4	(*)		
Noord-Holland	Afval Energie Bedrijf	292	2.650	40	430	elektriciteitsopwekking; warmtelevering aan stadsverwarming	80	592	120	142
	Huisvuilcentrale N-H	154	1.450	40	400	elektriciteitsopwekking	51,5	311		
Zuid-Holland	AVR Afvalverwerking Rijnmond	387	428 2.524	40 27	400	elektriciteitsopwekking ; warmtelevering aan gedestilleerd waterproductie	108	497	370 135	2.043
	AVR Chemie DTO			40	400	levering aan AVR Rijnmond, niet meegenomen in E-productie				
	AVR Afvalverwerking Rotterdam	126		30	350	elektriciteitsopwekking	25,5	183		
	ZAVIN	4,1	33	12	200	stoom, geleverd aan Gevudo			200	92
	Gevudo	69,8	331	40	400	elektriciteitsopwekking ; warmtelevering aan slibdroging	9,9	65		
Noord-Brabant	AZN	240	2.118	100	400	levering aan warmtekrachtcentrale		(**)	400	5.300
	SITA ReEnergy	19				warm water voor kassen en slibdroging			103	84

Noot:

(*) Elektriciteit en warmtelevering via AVR Afvalverwerking Duiven

(**) Met de stoom die door AZN wordt geleverd aan de naastgelegen warmtekrachtcentrale wordt circa 473 GWh opgewekt

Tabel D-7: Vergunninggegevens

Provincie	Locatiennaam	Naam Eigenaar	Start procedure	Ontwerp-beschikking	Afgifte vergunning	Afloop vergunning	In gebruiksname	Einde exploitatie
Drenthe	Essent Milieu GAVI Wijster	Essent Milieu				18-8-2010	21-4-1996	
Overijssel	Twence	Twence Afvalverwerking NV	3-8-1993	28-4-1992			1-7-1997	1-7-2022
Gelderland	ARN	ARN BV	20-12-1991				1-1-1987	1-1-2020
	AVR Afvalverwerking Duiven	NV AVR Holding	10-6-1998	27-5-1999	29-10-1999	29-10-2009	1-7-1975	
Noord-Holland	Afval Energie Bedrijf	Gem. Amsterdam	30-1-1989		16-2-1990		1-1-1993	1-1-2018
	Huisvuilcentrale N-H	NV Huisvuilcentrale NH	8-8-1991	23-2-1992	12-2004	12-2014	15-1-1996	15-1-2021
Zuid-Holland	AVR Afvalverwerking Rijnmond	NV AVR Holding	6-2001	26-9-2003	10-12-2004	1-1-2005	1-1-1973	
	AVR Chemie DTO	NV AVR Holding						
	AVR Afvalverwerking Rotterdam	NV AVR Holding	18-5-1994	1-10-1994	20-4-1995	26-2-2005	1-2-1963	31-12-2009
	Gevudo Afvalverwerking	NV Eneco	19-8-1997	3-2-1998	28-4-1998	16-4-2008	1-6-1973	
	ZAVIN	ZAVIN, CV	1-11-1999		7-4-2002	1-7-2012	1-9-1991	1-1-2016
Noord-Brabant	AZN	NV AZN	30-3-1992	25-11-1992	17-2-1993	19-12-2010	1-2-1997	
	SITA ReEnergy	SITA ReEnergy Roosendaal BV	2-1997	11-1998	9-2-2002	9-02-2012	1-4-1976	

E. COMPOSTEREN EN VERGISTEN VAN GFT-AFVAL

Tabel E-1: Status en capaciteitsgegevens

Provincie	Locatiennaam	Status	Vergunde capaciteit (ton)	aantal fte's	Bezettingsgraad (*) (%)	Totale technische capaciteit (kton)	Totale technische capaciteit na uitbreiding (kton)
Groningen	Oost-Groninger Afval Recycling (OGAR)	in exploitatie	35.000	4	74	35.000	
	Composteerinrichting Usquert	in exploitatie	12.000	6	86	12.750	
Friesland	Orgaworld compostering Drachten	in exploitatie	44.000	2,5	36	44.000	
Drenthe	Essent Milieu Wijster Compostering	in exploitatie	275.000	33	53	600.000	
Overijssel	Twence Compostering	in exploitatie	95.000	12	86	95.000	
Gelderland	AVR Afvalverwerking Duiven	in exploitatie	50.000	6	76	55.000	
	VCB	in exploitatie	180.000	19	79	200.000	
Flevoland	Orgaworld Vergisting Biocel	in exploitatie	85.000	4,5	76	55.000	
	Orgaworld Compostering Lelystad B.V.	in exploitatie	75.000	4,5	17	75.000	
Noord-Holland	HVC Compostering	in exploitatie	72.000	12	87	70.000	
	De Meerlanden compostering B.V.	in exploitatie	49.000	7	63	39.500	
	Purva	in exploitatie	81.500	9	85	81.500	
Zuid-Holland	AVRAM	in exploitatie	99.900	8,5	90	100.000	
	De Leeuwenakker	in exploitatie	36.000	2	64	25.000	
	RECEPT Compostering B.V.	in exploitatie	100.000	5	63	80.000	
	Stercompost	in exploitatie	65.000	8,7	78	65.000	
Zeeland	Compostering Zeeland B.V.	in exploitatie	65.000	7	78	65.000	
Noord-Brabant	Essent Milieu Moerdijk B.V.	in exploitatie	100.000	10,2	99	100.000	
	Van Kaathoven Compostering Bladel B.V.	in exploitatie	35.000		63	35.000	
	Van Kaathoven Compostering St Oedenrode B.V.	in exploitatie	24.500		100	25.000	
	CZOB Deurne	in exploitatie	35.000	3,5	68	50.000	
	CZOB Acht	in exploitatie	24.500	2	77	32.500	
Limburg	Essent Milieu AVL Compost (Maastricht)	in exploitatie	79.000	10	95	104.000	
	Essent Milieu AVL Compost (Venlo)	in exploitatie	85.000	10	76	90.000	115.000

(*) Bezettingsgraad is de verwerkte hoeveelheid gft-afval als percentage van de totale technische verwerkingscapaciteit van de installatie.

Tabel E-2: Hoeveelheden organisch afval verwerkt per categorie per installatie

Provincie	Locatiennaam	Totaal verwerkt (ton) (*) (**)	Gft-afval van huishoudens (eural: 20 01 08)	Organisch afval van KWD-sector (eural: 20 01 08)	Swill (eural: 20 01 08)	Tuin- en plantsoenafval (eural: 20 02 01)	Overig organisch	Huishoudelijk afval, organische fractie na scheiding (o.a. eural: 19 12 12)	Overige mengstromen
	Totaal (ton)	1.627.398	1.448.453	23.009	75.352	65.453	15.131	70.033	15.339
Groningen	Oost-Groninger Afval Recycling (OGAR)	27.516	25.769	1.438		309			
	Composteerinrichting Usquert	11.000	11.000						
Friesland	Orgaworld compostering Drachten	21.952	15.908		1.301	3.676	1.067		2.810
Drenthe	Essent Milieu Wijster Compostering	317.464	316.780	50	278	356		2.933	
Overijssel	Twence Compostering	72.090	67.513	4.577				10.995	
Gelderland	AVR Afvalverwerking Duiven	41.847	41.847						
	VCB	201.123	157.000	2.000	37.180	4.943			
Flevoland	Orgaworld Vergisting Biocel	43.655	42.341	254		219	841		
	Orgaworld Compostering Lelystad B.V.	38.596	12.620		10.425	6.713	8.838	18.331	12.529
Noord-Holland	HVC Compostering (voorheen Holland Collect)	63.013	62.501	512					
	De Meerlanden compostering B.V.	37.471	25.398	7.264		4.809			
	Purva	71.387	69.146	2.204		37			
Zuid-Holland	AVRAM	103.159	90.376		12.783				
	De Leeuwenakker	16.314	15.705	118		428	63		
	RECEPT Compostering B.V.	57.905	47.949	538	6.387	2.017	1.014		
	Stercompost	59.208	51.402		3.708	791	3.308		
Zeeland	Compostering Zeeland B.V.	51.600	48.343	3.257					
Noord-Brabant	Essent Milieu Moerdijk B.V.	98.898	98.898						
	Van Kaathoven Compostering Bladel B.V.	22.000	22.000						
	Van Kaarhoven Compostering St. Oederode B.V.	27.000	27.000						
	CZOB Deurne	34.303	34.303						
	CZOB Acht	24.773	24.773						
Limburg	Essent Milieu AVL Compost (Maastricht)	106.848	74.939	44	473	31.392			
	Essent Milieu AVL Compost (Venlo)	78.275	64.942	753	2.817	9.763		37.774	

Noot: (*) In het totaal verwerkt zijn de hoeveelheden organisch afval na scheiden (laatste twee kolommen) niet meegenomen.

(**) Dit jaar is voor het eerst gevraagd naar de hoeveelheden per euralcode. Voor 20 01 08 ('stedelijk afval, gescheiden ingezameld keuken en kantineafval') is een verdere opsplitsing gemaakt.

Tabel E-3: Compostafzet per sector per installatie

Provincie	Locatiennaam	Totaal afgezet (ton)	Akkerbouw	Tussenhandel (verdere afzet onbekend)	Pot- en aanvulgrond sector	Particuliere sector	Recreatie, groenvoorziening	Tuincentra	Bloembollenteelt	Boomkwekerijen	Gemeente	Tuinbouw	Uitvoer	Overig
	Totaal (ton)	700.517	332.317	124.338	111.129	6.174	32.336	726	17.966	6.720	5.102	9.561	44.260	9.888
Groningen	Oost-Groninger Afval Recycling (OGAR)	3.942	3.808	134										
	Composteerinrichting Usquert	6.000	5.500			300					200			
Friesland	Orgaworld compostering Drachten	9.810	6.800	2.600	180						230			
Drenthe	Essent Milieu Wijster Compostering	159.310	110.200		15.000		15.700						16.410	2.000
Overijssel	Twence Compostering	36.236	17.000		18.236						500	500		
Gelderland	AVR Afvalverwerking Duiven	14.981	1.229		9.510		4.242							
	VCB	86.500	18.000	6.000	41.300	1.500	5.000			5.200	500	9.000		
Flevoland	Orgaworld Vergisting Biocel	3.942	3.808	134										
	Orgaworld Compostering Lelystad B.V.	29.880	25.000	2.000		30	1.000		1.600	150	100			
Noord-Holland	HVC Compostering (voorheen Holland Collect)	23.174	351	13.187	1.860	863	178	726			408	61		5.540
	De Meerlanden compostering B.V.	9.909	323	8.328		881					377			
	Purva	35.938	12.643				6.216		16.366		713			
Zuid-Holland	AVRAM	47.853	47.853											
	De Leeuwenakker	2.807	2.807											
	RECEPT Compostering B.V.	26.168	25.877								291			
	Stercompost	31.790		31.107							683			
Zeeland	Compostering Zeeland B.V.	17.700	17.700											
Noord-Brabant	Essent Milieu Moerdijk B.V.	43.500		43.500										
	CZOB Deurne	15.572		15.572										
	CZOB Acht	1.821												1.821
Limburg	Essent Milieu AVL Compost Maastricht	59.040	23.518	1.150	20.689	1.200				480	500		11.250	253
	Essent Milieu AVL Compost Venlo	34.644	9.900	626	4.354	1.400				890	600		16.600	274

Tabel E-4: Technische gegevens per installatie, deel I

Provincie	Locatiennaam	Methode van composteren	Type bordes	Methode voorscheiden	Methode nabehandelen	Watergebruik	Lozing afvalwater
Groningen	Oost-Groninger Afval Recycling (OGAR)	gesloten, tunnelsysteem, GICOM	gesloten		zeven, scheiden, verkleinen	proceswater	geen lozing, recirc.
	Composteerinrichting Usquert	gesloten op hopen geforceerde beluchting	gesloten	handpicking	zeven, ontijzeren	proceswater	recirc.
Friesland	Orgaworld compostering Drachten	gesloten, op hopen, PACOM	gesloten met afzuiging	geen	zverkleinen	proceswater	recirc.
Drenthe	Essent Milieu Wijster Compostering	gesloten, GECO	gesloten met afzuiging	zeven, ontijzeren, verkl.	vlak. zeven	proceswater, hergebruik persvocht en condensaat	via AWZI op oppervlaktewater, recirc.
Overijssel	Twence Compostering	gesloten, tunnelsysteem, Dalsem-Veciap	gesloten	zeven, ontijzeren, verkl.	zeven, scheiden, windschifting, hardstofafscheiding, wasinstallatie	proces- en regenwater	via AWZI op riool
Gelderland	AVR Afvalverwerking Duiven	gesloten, op hopen, Bühler	gesloten met afzuiging	zeven, ontijzeren, verkl.	zeven, scheiden, ballistisch	grond- en drinkwater	via AWZI op oppervlaktewater
	VCB	open, geforc. beluchting, VAR-systeem	gesloten	zeven, ontijzeren, verkl., windshiften	vlakzeven, hardstofafscheiding	proceswater	via AWZI op oppervlaktewater
Flevoland	Orgaworld Vergisting Biocel	vergisten, Biocel	gesloten met afzuiging	verkleinen	zeven	proceswater	zelf zuiveren
	Orgaworld Compostering Lelystad B.V.	GICOM en Pacom		geen	zeven en verkleinen	proceswater	recirc.
Noord-Holland	HVC Compostering	gesloten, op hopen, Bühler	gesloten met afzuiging	zeven, ontijzeren, verkl., windshiften	verkleinen, zeven, hardstofafscheiding, plastic afzuiging	drink- en oppervlaktewater	zelf zuiveren
	De Meerlanden compostering B.V.	open, geforc. beluchting, VAR-systeem	gesloten	zeven, verkleinen	zeven	proces- en oppervlaktewater	via AWZI op opp. water en gedeelte hergebruik
	Purva	gesloten, op hopen, GECO	gesloten	zeven, ontijzeren, verkl.	zeven, ballistisch	proceswater	via AWZI op oppervlaktewater
Zuid-Holland	AVRAM	gesloten	open	zeven, ontijzeren, verkl.	zeven, scheiden, ballistisch, windzifting	proces- en drinkwater	geen lozing
	De Leeuwenakker	gesloten, container, Biocon	gesloten	verkleinen	zeven, verkleinen	geen gebruik water	zuiveren en via AWZI op oppervlaktewater
	RECEPT Compostering B.V. Stercompost	gesloten, tunnel, GICOM gesloten, PACOM	gesloten met afzuiging gesloten met afzuiging	geen zeven, ontijzeren, verkl.	zeven, verkleinen zeven, hardstofafscheiding, ontijzeren, ballistisch	proceswater drink-, proces- en oppervlaktewater	recirc., geen lozing geen lozing (incident. tankauto naar AWZI)
Zeeland	Compostering Zeeland B.V.	gesloten, op hopen, Bühler	gesloten	zeven, ontijzeren, verkl.	zeven, scheiden, hardstofafscheiding	proces- en industriewater	via AWZI op oppervlaktewater

Provincie	Locatiennaam	Methode van composteren	Type bordes	Methode voorscheiden	Methode nabehandelen	Watergebruik	Lozing afvalwater
Noord-Brabant	Essent Milieu Moerdijk B.V.	gesloten, GECO/ VAM systeem	gesloten met afzuiging	zeven, ontijzeren, verkl.	zeven en hardstofafscheiding	drink- en proceswater	via AWZI op oppervlaktewater
	Van Kaathoven Comp Bladel B.V.	gesloten, tunnelsysteem, Gicom	gesloten	geen	zeven, scheiden, verkleinen en ballistisch	proceswater	geen lozing
	Van Kaathoven Comp.St Oedenrode B.V.	gesloten, tunnelsysteem, Gicom	gesloten	geen	zeven en scheiden	proces- en regenwater	geen lozing
	CZOB Deurne	gesloten, tunnelsysteem, Gicom	gesloten	geen	zeven, scheiden, ballistisch	hemel- en proceswater	geen lozing
	CZOB Acht	gesloten, tunnel, Gicom	gesloten	geen	zeven scheiden verkleinen ontijzeren	hemelwater	geen lozing
Limburg	Essent Milieu AVL Compost (Maastricht)	Tunnel	gesloten	zeven, ontijzeren, verkl., handpicking	zeven, ballistisch en ontijzeren	proces- en drinkwater	geen lozing, recirc.
	Essent Milieu AVL Compost (Venlo)	tunnel	gesloten	zeven, ontijzeren, verkl., handpicking	zeven, ballistisch en ontijzeren	proces-, drink- en hemelwater	geen lozing, recirc

Tabel E-5: Technische gegevens per installatie, deel II

Provincie	Locatienaam	Zuivering proceslucht	Geurcontrole	Frequentie beoordeling gerede compost	Componenten onderzocht
Groningen	Oost-Groninger Afval Recycling (OGAR) Composteerinrichting Usquert	biofilters en gaswassers biofilters		maandelijk, cf. RRL/IKB door BLGG. cf. BRL/IKB certif. door BLGG	* zware metalen, organische stof, fosfaat * glas, nutriënten, stabiliteit, steentjes, plantverdraagzaamheid, pathogenen, onkruidzaden, fosfaat, zware metalen, zouten, organische stof
	Orgaworld Compostering Drachten	biofilters	ja		* nutriënten, zware metalen, organische stof, fosfaat, onkruidzaden, pathogenen, plantverdraagzaamheid., zouten, stabiliteit, glas
Drenthe	Essent Milieu Wijster Compostering	biofilters	2 maal per jaar	wekelijks en maandelijks	* glas, nutriënten, stabiliteit, steentjes, plantverdraagzaamheid, pathogenen, onkruidzaden, fosfaat, zware metalen, zouten, organische stof
Overijssel	Twence Compostering	biofilters en gaswasser	jaarlijks	cf. BRL/IKB certif. door BLGG & ACMAA en anders, namelijk SKAL	* glas, nutriënten, stabiliteit, steentjes, plantverdraagzaamheid, pathogenen, onkruidzaden, fosfaat, zware metalen, zouten, organische stof
Gelderland	AVR Afvalverwerking Duiven	overkapte biofilters en schoorsteen	4 maal per jaar	cf. BRL/IKB certif. door BLGG	* steentjes, zware metalen, organische stof, fosfaat, onkruidzaden, pathogenen, glas, zouten, nutriënten, stabiliteit, plantverdraagzaamheid
	VCB	biofilters	3 maal daags intern 1 maal per jaar extern	cf. BRL/IKB certif. door BLGG	* plantverdraagzaamheid, pathogenen, nutriënten, fosfaat, onkruidzaden, organische stof, zware metalen, glas, steentjes, zouten, gewicht, stabiliteit
Flevoland	Orgaworld Vergisting Biocel	biofilters en slijmfilters	wisselende freq.	maandelijks	* fosfaat, glas, nutriënten, onkruidzaden, organische stof, pathogenen, plantverdraagzaamheid, stabiliteit, steentjes, zouten, zware metalen
	Orgaworld Compostering Lelystad B.V.	gaswassers/slijmfilters	1 maal per maand	cf. BRL	* fosfaat, glas, nutriënten, onkruidzaden, organische stof, pathogenen, plantverdraagzaamheid, stabiliteit, steentjes, zouten, zware metalen
Noord-Holland	Purva	biofilters	ja, wekelijks door geurpanel	maandelijks, cf. BRL/IKB door BLGG	* glas, nutriënten, stabiliteit, steentjes, plantverdraagzaamheid, pathogenen, onkruidzaden, fosfaat, zware metalen, zouten, organische stof
	HVC Compostering	overkapt biofilter	jaarlijks	1 maal per 2 maanden door BLGG	* glas, nutriënten, stabiliteit, steentjes, plantverdraagzaamheid, pathogenen, onkruidzaden, fosfaat, zware metalen, zouten, organische stof
	De Meerlanden compostering B.V.	biofilters 24 uur per dag	neen	maandelijks	* glas, fosfaat, organische stof, zware metalen, zouten
Zuid-Holland	AVRAM	biofilters	jaarlijks	6 maal per jaar	* steentjes, fosfaat, stabiliteit, plantverdraagzaamheid, onkruiden, zouten, organische stof, zware metalen, pathogenen, glas
	De Leeuwenakker	overkapt biofilters	2 maal per jaar	6 maal per jaar	* fosfaat, zware metalen, organische stof,
	RECEPT Compostering B.V.	overkapt biofilter en gaswassers	neen	6 maal per jaar	* zware metalen, stabiliteit, steentjes, zouten, glas, plantverdraagzaamheid, pathogenen, onkruidzaden, nutriënten, organische stof, fosfaat
	Stercompost	overkapt biofilter en gaswassers	jaarlijks	min. 6 maal per jaar cf. BRL/IKB door BLGG	* zware metalen, stabiliteit, steentjes, zouten, glas, plantverdraagzaamheid, pathogenen, onkruidzaden, nutriënten, organische stof, fosfaat
Zeeland	Compostering Zeeland B.V.	biofilters	eenmalig	maandelijks, cf BRL-richtlijn	* zware metalen, stabiliteit, steentjes, zouten, glas, plantverdraagzaamheid, pathogenen, onkruidzaden, nutriënten, organische stof, fosfaat

Provincie	Locatiennaam	Zuivering proce slucht	Geurcontrole	Frequentie beoordeling gere de compost	Componenten onderzocht
Noord-Brabant	Essent Milieu Moerdijk B.V.	biofilters, ammoniak- en gaswassers	jaarlijks op geur en ammoniak	cf. BRL/IKB certif. door BLGG	* zware metalen, stabiliteit, steentjes, zouten, glas, plantverdraagzaamheid, pathogenen, onkruidzaden, nutriënten, organische stof, fosfaat
	Van Kaathoven Compostering Bladel BV	overkapt biofilter	Ja	cf. BRL/IKB	* nutriënten, zware metalen, organische stof, fosfaat, onkruidzaden, pathogenen, plantverdraagzaamheid., zouten, stabiliteit, glas
	Van Kaathoven Compostering St Oedenrode BV	biofilters en gaswassers	Ja	cf. BRL/IKB	* nutriënten, zware metalen, organische stof, fosfaat, onkruidzaden, pathogenen, plantverdraagzaamheid., zouten, stabiliteit, glas
	CZOB Deurne	overkapt biofilter en bevochtiger + gaswasser +schoorsteen	minimaal 1 maal per jaar	maandelijks, cf. BRL/IKB certif. Door BLGG	* zware metalen, stabiliteit, steentjes, zouten, glas, plantverdraagzaamheid, pathogenen, onkruidzaden, nutriënten, organische stof, fosfaat
	CZOB Acht	biofilters en gaswassers	1 maal per jaar	nee	* zware metalen, organische stof, fosfaat,
Limburg	Essent Milieu AVL Compost (Maastricht)	biofilters en gaswassers	dagelijks	maandelijks (BOOM) en 2 maal per jaar cf. BRL/IKB	* zware metalen, stabiliteit, steentjes, zouten, glas, plantverdraagzaamheid, pathogenen, onkruidzaden, nutriënten, organische stof, fosfaat
	Essent Milieu AVL Compost (Venlo)	biofilters en gaswassers	dagelijks	maandelijks (BOOM) en 2 maal per jaar cf. BRL/IKB	* zware metalen, stabiliteit, steentjes, zouten, glas, plantverdraagzaamheid, pathogenen, onkruidzaden, nutriënten, organische stof, fosfaat

Tabel E-6: Vergunninggegevens

Provincie	Locatiennaam	Datum oprichting	Datum in exploitatie	Datum uit bedrijf	Aansluiting op	Controle aangevoerd gft-afval
Groningen	Oost-Groninger Afval Recycling (OGAR)	31-12-1993	9-5-1994	1-4-2014	weg	elke partij
	Composteerinrichting Usquert	10-11-1992	3-1-1994		weg	elke partij
Friesland	Orgaworld compostering Drachten		1-1-1997		weg	elke partij
Drenthe	Essent Milieu Wijster Compostering	20-3-1992	1-10-1993	2010	weg en spoor	dagelijks steekproef
Overijssel	Twence Compostering	4-5-1993	14-3-1994		weg	elke partij
Gelderland	AVR Afvalverwerking Duiven		1-9-1997		weg	elke partij visueel
	VCB	12-2-1990	5-7-1993	31-3-2008	weg	dagelijks
Flevoland	Orgaworld Vergisting Biocel		3-1-1994	1-1-2014	weg	elke partij
	Orgaworld Compostering Lelystad	1-1-1994			weg	elke partij
Noord-Holland	HVC Compostering	10-4-1990	20-12-1990	2015	weg	elke partij
	De Meerlanden compostering B.V.	11-1-1994	19-4-1994		weg	elke partij
	Purva	13-6-1990	1-1-1993		weg	wekelijks steekproef
Zuid-Holland	AVRAM	10-4-1992	22-2-1994	31-12-2009	weg, spoor en water	elke partij
	De Leeuwenakker		1-3-1993		weg	elke partij
	RECEPT Compostering B.V.	18-3-1992	10-8-1992	17-4-2008	weg	elke partij
	Stercompost	19-2-1993	31-1-1994		weg	elke partij
Zeeland	Compostering Zeeland B.V.	26-8-1992	6-1-1995	7-1-2015	weg en spoor	2 uur per week
Noord-Brabant	Essent Milieu Moerdijk B.V.	13-11-1992	1-9-1994		weg en spoor	elke partij
	Van Kaathoven Compostering Bladel B.V.		11-1993		weg	elke partij
	Van Kaathoven Compostering St Oedenrode B.V.	11-7-1990			weg	elke partij
	CZOB Deurne	29-1-1990	1-3-1993		weg	elke partij
	CZOB Acht		1-10-1994		weg	elke partij
Limburg	Essent Milieu AVL Compost (Maastricht)		1-5-1995		weg en water	elke partij
	Essent Milieu AVL Compost (Venlo)		1-12-1994		weg	elke partij

Tabel E-7: Adresgegevens en contactpersonen per locatie

Provincie	Locatiennaam	Gemeente	Adres locatie	Contactpersoon	Telefoonnummer
Groningen	Oost-Groninger Afval Recycling (OGAR)	Pekela	Industrieweg west 1	dhr H.J. Meijering	050-5339500
	Composteerinrichting Usquert	Eemsmond	Westerhornseweg 22	dhr N.C. Spaansen	0595-437555
Friesland	Orgaworld compostering Drachten	Smallingerland	Stuurboord 11	dhr K. Brinkman	0512-544663
Drenthe	Essent Milieu Wijster Compostering	Midden-Drenthe	Vamweg 7	dhr E. Veldman	0593-563817
Overijssel	Twence Compostering	Hengelo	Boldershoekweg 51	dhr ing. O.W. Harmsen	074-2404390
Gelderland	AVR Afvalverwerking Duiven	Duiven	Rivierweg 20	dhr F.A. Smedema	026-3187226
	VCB	Voorst	Sluinerweg 12	dhr H. Berenschot	055-3018300
Flevoland	Orgaworld Vergisting Biocel	Lelystad	Karperweg 20	mevr. C. Luining	0320-245094
	Orgaworld Compostering Lelystad B.V.	Lelystad	Karperweg 20	mevr. C. Luining	0320-245094
Noord-Holland	HVC Compostering (voorheen Holland Collect)	Wieringermeer	Koggenrandweg 1	dhr W.H. Vriend	0227-656490
	De Meerlanden compostering B.V.	Haarlemmermeer	Aarbergerweg 41	dhr S. de Jong	0297-381777
	Purva	Purmerend	de Baansteeg, Netwerk 60	dhr J. Mulder	0299-460246
Zuid-Holland	AVRAM	Rotterdam	p/a AVR, Prof. Gerbrandyweg 10	dhr E.T.J. Vermeulen	0181-275629
	De Leeuwenakker	Bergschenhoek	Bosland 51	dhr G.P.C. de Bruijn	0115-678800
	RECEPT Compostering B.V.	Rotterdam	Elbeweg 96	dhr G.P.C. de Bruijn	078-6306700
Zeeland	Stercompost	Alphen aan den Rijn	De Schans 41	dhr E.C.B. Blankwater	0172-448310
	Compostering Zeeland B.V.	Borsele	Polenweg 1	dhr G. Reewinkel	06-28906757
Noord-Brabant	Essent Milieu Moerdijk B.V.	Moerdijk	Middenweg 32	dhr J. Verhoeven	0168-381237
	Van Kaathoven Compostering Bladel B.V.	Bladel	Rootven 34-36	dhr A. Geerts	0497-386432
	Van Kaathoven Compostering St Oedenrode B.V.	Sint-Oedenrode	Eversestraat 11	dhr A. Geerts	0413-478614
	CZOB Milieucentrum Deurne	Deurne	Energiesstraat 22	H.J. Jans	00-32-475722818
Limburg	CZOB Milieucentrum Acht	Eindhoven	Weyerbeemd 4	H.J. Jans	00-32-475722818
	Essent Milieu AVL Compost (Maastricht)	Maastricht	Fregatweg 30	dhr J. van Haeff	043-8551005
	Essent Milieu AVL Compost (Venlo)	Venlo	James Cookweg 10	dhr J. van Haeff	043-8551005

Tabel E-8: Adresgegevens en contactpersonen per beheerde/exploitant

Provincie	Locatiennaam	Beheerder/ Exploitant	Adres	Contactpersoon	Telefoonnummer
Groningen	Oost-Groninger Afval Recycling (OGAR)	OGAR	Postbus 5085, 9700 GB Groningen	dhr H.J. Meijering	050-5339500
	Composteerinrichting Usquert	Vuilverwerkingsbedrijf Noord-Groningen	Postbus 44, 9980 AA Uithuizen	dhr N.C. Spaansen	0595-437555
Friesland	Orgaworld compostering Drachten	Orgaworld BV	Postbus 204, 8200 AE Lelystad	mevr. C. Luining	0320-245094
Drenthe	Essent Milieu Wijster Compostering	Essent Milieu Wijster	Postbus 5, 9418 ZG Wijster	dhr E. Veldman	0593-563817
Overijssel	Twence Compostering	Twence BV	Boldershoekweg 51, 7554 RT Hengelo	dhr ing. O.W. Harmsen	074-2404390
Gelderland	AVR Afvalverwerking Duiven	NV AVR-AVIRA	Postbus 147, 6920 AC Duiven	dhr F.A. Smedema	026-3187226
	VCB	VCB	Postbus 184, 7390 AD Twello	dhr H. Berenschot	055-3018300
Flevoland	Orgaworld Vergisting Biocel	Orgaworld BV	Postbus 204, 8200 AE Lelystad	mevr. C. Luining	0320-245094
	Orgaworld Compostering Lelystad B.V.	Orgaworld BV	Postbus 204, 8200 AE Lelystad	mevr. C. Luining	0320-245094
Noord-Holland	HVC Compostering	HVC Compostering	Postbus 100, 1670 AC Medemblik	dhr ing. J.F.M. Velscherboer	072-5411376
	De Meerlanden compostering B.V.	De Meerlanden Holding NV	Postbus 391, 1430 AJ Aalsmeer	dhr G.J. de Jong	0297-381777
	Purva	Purva BV	Postbus 9199, 1800 GD Alkmaar	dhr J. Mulder	0299-460246
Zuid-Holland	AVRAM	NV Afvalverwerking Rijnmond	Postbus 1136, 3180 AC Rozenburg	dhr E.T.J. Vermeulen	0181-275629
	De Leeuwenakker	De Leeuwenakker BV	Postbus 938, 3300 AX Dordrecht	dhr G.P.C. de Bruijn	010-5298671
	RECEPT Compostering B.V.	Recept Compostering BV	Postbus 938, 3300 AX Dordrecht	dhr G.P.C. de Bruijn	078-6306700
	Stercompost	Reg. Comp.bedr. Midden-Holland en Rijnstreek BV	De Schans 41, 2408 ZA Alphen a/d Rijn	dhr E.C.B. Blankwater	0172-448310
Zeeland	VOF Compostering Zeeland	Delta Milieu Compostering BV	Postbus 445, 4430 AK Terneuzen	dhr P. de Bruijn	0115-678800
Noord-Brabant	Essent Milieu Moerdijk B.V.	Essent Milieu Moerdijk	Postbus 8, 4780 AA Moerkijk	dhr J. Verhoeven	0168-381237
	Van Kaathoven Compostering Bladel B.V.	Van Kaathoven Compostering Bladel BV	Eversestraat 11, 5491 SR Sint-Oedenrode	dhr A. Geerts	0497-386432
	Van Kaathoven Compostering St Oedenrode B.V.	Van Kaathoven Compostering BV	Eversestraat 11, 5491 SR Sint-Oedenrode	dhr A. Geerts	0413-478614
	CZOB Deurne	Czob BV	Energiestraat 22, 5753 RN, Deurne	W. v. Elsen	0493-322405
	CZOB Acht	Czob BV	Energiestraat 22, 5753 RN, Deurne	H.J. Jans	00-32-475722818
Limburg	Essent Milieu AVL Compost (Maastricht)	Essent Milieu	Postbus 4114, 6080 AC Haelen	dhr J. van Haeff	043-8551000
	Essent Milieu AVL Compost (Venlo)	Essent Milieu	Postbus 4114, 6080 AC Haelen	dhr J. van Haeff	043-8551000

F. SLIBVERWERKING

Tabel F-1: Status capaciteiten en bedrijfsvoering per installatie

Provincie	Locatiennaam	Status	Datum in exploitatie	Datum uit exploitatie	Vergunde capaciteit (ton/jaar)	Capaciteit in voorbereiding (ton d.s./jaar)	Beschikbaarheidsgraad (%)	Bezettingsgraad (%)
Groningen	SDI Garmerwoilde	in exploitatie	juli 2003	onbepaald	85.000 (d.s.)		70	79
Friesland	SDI Heerenveen	in exploitatie	juni 2002	onbepaald	85.000 (d.s.)		71	76
Gelderland	GMB Slibverwerking Tiel B.V.	in exploitatie	apr. 1992	onbepaald	84.000		100	90
	GMB Slibverwerking Zutphen B.V.	in exploitatie	1988	onbepaald	145.000		100	100
	VARTECH Apeldoorn	gestopt			30.000 (d.s.)			
Noord-Holland	Slibdrooginrichting Beverwijk	in exploitatie	1996		114.000		95	90
	Slibdrooginstallatie RWZI-Oost	in exploitatie	1995	2006	130.000		77	86
Zuid-Holland	DRSH Zuiveringsslib Dordrecht	in exploitatie			90.000 (d.s.)		100	100
Noord-Brabant	S.N.B. Installatie Moerdijk	in exploitatie	okt. 1997	onbepaald	100.000 (d.s.)		93	100
	SITA ReEnergy	in exploitatie	juni 1986	dec. 2005	26.000 (d.s.)		10	6
Limburg	Drooginstallatie Hoensbroek	in exploitatie	medio 1997		9.000 (d.s.)		85	76
	Drooginstallatie Venlo	in exploitatie	medio 1997		9.000 (d.s.)	1.000	100	90
	Drooginstallatie Susteren	in exploitatie	nov. 2002		15.000 (d.s.)		82	83

Tabel F-2: Hoeveelheden slib verwerkt per categorie per installatie

Provincie	Locatiennaam	Totaal verwerkt (ton)		Zuiveringsslib van communale RWZI's (eural: 19 08 05)		Zuiveringsslib van industriële RWZI's (eural: 19 08 11)		Overige afvalstoffen	
		nat slib	droge stof	nat slib	droge stof	nat slib	droge stof	nat slib	droge stof
	Totaal (ton)	1.452.151	319.047	1.420.964	312.575	22.651	3.851	8.537	2.622
Groningen	SDI Garmerwolde	65.000	15.000	65.000	15.000				
Friesland	SDI Heerenveen	67.000	15.000	67.000	15.000				
Gelderland	GMB Slibverwerking Tiel B.V.	75.809	18.142	73.529	17.158	62	4	2.218	980
	GMB Slibverwerking Zutphen B.V.	115.099	27.664	108.747	26.021	34	2	6.319	1.642
	VARTECH Apeldoorn	68.000	3.000	68.000	3.000				
Noord-Holland	Slibdrooginrichting Beverwijk	103.387	21.870	103.387	21.870				
	Slibdrooginstallatie RWZI-Oost	110.112	23.751	110.112	23.751				
Zuid-Holland	DRSH Zuiveringsslib Dordrecht	321.400	73.200	299.400	69.455	22.000	3.745		
Noord-Brabant	S.N.B. Installatie Moerdijk	398.883	91.700	398.883	91.700				
	SITA ReEnergy	2.023	600	1.468	500	555	100		
Limburg	Drooginstallatie Hoensbroek	20.838	6.118	20.838	6.118				
	Drooginstallatie Venlo	45.000	11.000	45.000	11.000				
	Drooginstallatie Susteren	59.600	12.002	59.600	12.002				

Tabel F-3: Adresgegevens en contactpersonen per locatie

Provincie	Locatiennaam	Plaats	Bezoekadres	Contactpersoon	Telefoonnummer
Groningen	SDI Garmerwolde	Garmerwolde	Grasdijkweg 2	dhr Tettke	00-49-1732369208
Friesland	SDI Heerenveen	Heerenveen	De Ynfear 8	dhr Tettke	00-49-1732369208
Gelderland	GMB Slibverwerking Tiel B.V. GMB Slibverwerking Zutphen B.V. VARTECH Apeldoorn	Tiel Zutphen Apeldoorn	Simon Stevinstraat 2a Oostzeestraat 3b Stadhoudersmolenweg 42	dhr G.J. van de Pol dhr G.J. van de Pol ing. I. Klaassen	0488-449449 0488-449449 055-5268100
Noord-Holland	Slibdrooginrichting Beverwijk Slibdrooginstallatie RWZI-Oost	Beverwijk Amsterdam	Randweg 17 Zuiderzeeweg 10	mevr. K.A. Dijkstra M. Havekes	0251-277952 020-4621800
Zuid-Holland	DRSH Zuiveringsslib Dordrecht	Dordrecht	Baanhoekweg 48	dhr ir. A.R. Bresters	010-2829922
Noord Brabant	S.N.B. Installatie Moerdijk SITA ReEnergy	Moerdijk Roosendaal	Middenweg 38 Potendreef 2	dhr ir. L.D. Korving dhr C.J. Stuart	0168-382060 0165-534492
Limburg	Drooginstallatie Hoensbroek Drooginstallatie Venlo Drooginstallatie Susteren	Hoensbroek Venlo Susteren	Klinkerstraat 75 Ubroekweg 38 Baakhoverweg 47A	dhr O.L.C. Durlinger ing. W. F. Verkuijlen C. van Nieuwenhoven	06-55742353 06-55742356 06-55742356